

江门市蓬江区海诚塑胶制品有限公司年  
产水龙头净水器 80 万件新建项目竣工  
环境保护验收监测报告表

建设单位： 江门市蓬江区海诚塑胶制品有限公司  
编制单位： 江门市蓬江区海诚塑胶制品有限公司

2025 年 6 月

建设单位法人代表

(签字)

编制单位法人代表

(签字)

项目负责

填表人

建设单位 江门市蓬江区海诚塑胶制品  
有限公司

电话:

传真: /

地址: 江门市蓬江区杜阮镇金源路 5 号  
2 幢 1 层 101 室

编制单位 江门市蓬江区海诚塑胶制品  
有限公司

电话:

传真: /

地址: 江门市蓬江区杜阮镇金源路 5 号  
2 幢 1 层 101 室

表一

|                   |   |           |                                  |    |    |
|-------------------|---|-----------|----------------------------------|----|----|
| 建设项目名称            | 江门市蓬江区海诚塑胶制品有限公司年产水龙头净水器 80 万件新建项目  |           |                                  |    |    |
| 建设单位名称            | 江门市蓬江区海诚塑胶制品有限公司  |           |                                  |    |    |
| 建设项目性质            | 新建 <input checked="" type="checkbox"/> 改建 <input type="checkbox"/> 技改 <input type="checkbox"/> 迁建 <input type="checkbox"/>  |           |                                  |    |    |
| 建设地点              | 江门市蓬江区杜阮镇金源路 5 号 2 幢 1 层 101 室（项目中心坐标：东经 113 度 0 分 1.9953 秒，北纬 22 度 37 分 34.5360 秒）   |           |                                  |    |    |
| 主要产品名称            | 水龙头净水器  |           |                                  |    |    |
| 设计生产能力            | 水龙头净水器 80 万件  |           |                                  |    |    |
| 实际生产能力            | 水龙头净水器 72 万件  |           |                                  |    |    |
| 建设项目环评时间          | 2025 年 4 月  | 开工建设时间    | 2025 年 4 月 29 日-2025 年 5 月 6 日   |    |    |
| 调试时间              | 2025 年 5 月 10 日-7 月 18 日  | 验收现场监测时间  | 2025 年 5 月 15 日至 2025 年 5 月 16 日 |    |    |
| 环评报告表审批部门         | 江门市生态环境局蓬江分局  | 环评报告表编制单位 | 江门市佰博环保有限公司                      |    |    |
| 环保设施设计单位          | 江门市佰佳环保有限公司   | 环保设施施工单位  | 江门市佰佳环保有限公司                      |    |    |
| 投资总概算             | 100 万元  | 环保投资总概算   | 6 万元                             | 比例 | 6% |
| 实际总概算             | 100 万元  | 环保投资      | 6 万元                             | 比例 | 6% |
| 验收监测依据            | <p>1、《国务院关于修改〈建设项目环境保护管理条例〉的决定》，中华人民共和国国务院令 第 682 号。</p> <p>2、《关于明确建设单位自主开展建设项目竣工环境保护验收有关事项的通知》江环函〔2018〕146 号。</p> <p>3、《建设项目竣工环境保护验收技术指南 污染影响类》，生态环境部公告 2018 年第 9 号。</p> <p>4、《江门市蓬江区海诚塑胶制品有限公司年产水龙头净水器 80 万件新建项目环境影响报告表》</p> <p>5、《关于江门市蓬江区海诚塑胶制品有限公司年产水龙头净水器 80 万件新建项目环境影响报告表的批复》（江蓬环审〔2025〕56 号）。</p> <p>6、《污染影响类建设项目重大变动清单（试行）》（环办环评函〔2020〕688 号）。</p> |           |                                  |    |    |
| 验收监测评价标准、标号、级别、限值 | <p>1、大气污染物排放标准</p> <p>①注塑有机废气（非甲烷总烃、苯乙烯）有组织排放执行《合成树脂工业污染物排放标准》（GB31572-2015）及 2024 修改单中表 5 大</p>  |           |                                  |    |    |

气污染物特别排放限值。苯乙烯厂界无组织执行《恶臭污染物排放标准》（GB14554-93）表1恶臭污染物厂界标准值二级新扩改建标准要求。

注塑过程中脱模剂有机挥发废气（TVOC）有组织排放执行《固定污染源挥发性有机物综合排放标准》（DB44/2367—2022）中表1挥发性有机物排放限值。

②有机废气厂区内控制浓度执行广东省地方标准《固定污染源挥发性有机物综合排放标准》（DB44/2367—2022）厂区内VOCs无组织特别排放限值。

③项目脱毛边、破碎工序粉尘执行《合成树脂工业污染物排放标准》（GB31572-2015）及2024修改单中表9企业边界大气污染物浓度限值。

④项目生产过程会产生少量恶臭，表征因子为臭气浓度，执行《恶臭污染物排放标准》（GB14554-93）表1恶臭污染物厂界标准值二级新扩改建标准及表2恶臭污染物排放标准值。

**表 1-1 本项目大气污染物排放标准**

| 排气筒   | 高度   | 污染物   | 执行标准  | 排放限值             |                      |
|-------|------|-------|---|------------------|----------------------|
| DA001 | 15m  | TVOC  | 《固定污染源挥发性有机物综合排放标准》（DB44/2367—2022）表1挥发性有机物排放限值 | 最高允许浓度限值         | 100mg/m <sup>3</sup> |
|       |      | 非甲烷总烃 | 《合成树脂工业污染物排放标准》（GB31572-2015）                   | 最高允许排放浓度         | 60mg/m <sup>3</sup>  |
|       |      | 苯乙烯   | （GB31572-2015）中表5大气污染物特别排放限值                    | 最高允许排放浓度         | 20mg/m <sup>3</sup>  |
| 厂界    | /    | 颗粒物   | 《合成树脂工业污染物排放标准》（GB31572-2015）中表9企业边界大气污染物浓度限值   | 现有和新建企业厂界无组织排放限值 | 1.0mg/m <sup>3</sup> |
| 厂区内   | NMHC |       | 广东省地方标准《固定污染源挥发性有机物综合排放标准》（DB44/2367—2022）      | 监控点处任意一次浓度值      | 20mg/m <sup>3</sup>  |
|       |      |       |   | 监控点处             | 6mg/m <sup>3</sup>   |

|       |     |     |                              |                         |            |
|-------|-----|-----|------------------------------|-------------------------|------------|
|       |     |     |                              | 1 小时平均浓度值               |            |
| 厂界    | /   | 苯乙烯 | 《恶臭污染物排放标准》<br>(GB 14554-93) | 表 1 恶臭污染物厂界标准值的二级新扩改建标准 | 5.0        |
|       |     | 恶臭  |                              | 20 (无量纲)                |            |
| DA001 | 15m |     |                              | 表 2 恶臭污染物排放标准值          | 2000 (无量纲) |

## 2、水污染物排放标准

生活污水经三级化粪池处理达到广东省《水污染物排放限值》(DB44/26-2001)二时段三级标准和杜阮污水处理厂进水标准较严者，经市政管网排入杜阮污水处理厂。

**表 1-2 本项目生活污水排放标准**

单位：mg/L

| 污染物名称                  | pH  | COD <sub>Cr</sub> | BOD <sub>5</sub> | SS   | 氨氮  | 动植物油 |
|------------------------|-----|-------------------|------------------|------|-----|------|
| (DB44/26-2001)第二时段三级标准 | 6-9 | ≤500              | ≤300             | ≤400 | --  | ≤100 |
| 杜阮污水处理厂进水标准            | 6-9 | ≤300              | ≤130             | ≤200 | ≤25 | --   |
| 较严者                    | 6-9 | ≤300              | ≤130             | ≤200 | ≤25 | ≤100 |

## 3、环境噪声排放标准

厂界噪声执行《工业建设单位厂界环境噪声排放标准》(GB12348-2008)3类功能区排放限值：昼间≤65dB(A)，夜间≤55dB(A)。

## 4、固体废弃物排放标准

固体废物管理应遵照《中华人民共和国固体废物污染环境防治法》，一般工业固体废物在厂内采用库房或包装工具贮存，贮存过程应满足防渗漏、防雨淋、防扬尘等环境保护要求。一般固废执行《一般工业固体废物贮存和填埋污染控制标准》(GB 18599-2020)。危险废

|  |  |
|--|--|
|  | 物执行《国家危险废物名录》（2025年版）以及《危险废物贮存污染控制标准》（GB18597-2023）。 |
|--|--|

## 表二

### 工程建设内容：

#### 一、项目由来

江门市蓬江区海诚塑胶制品有限公司在蓬江区杜阮镇金源路5号2幢1层101室建厂，项目占地面积480m<sup>2</sup>，建筑面积480m<sup>2</sup>。项目主要从事水龙头净水器生产，总投资100万元，其中环保投资6万元，生产规模为年产水龙头净水器80万件。建设单位于2025年办理环保手续，并于2025年4月取得江门市生态环境局蓬江分局审批的《关于江门市蓬江区海诚塑胶制品有限公司年产水龙头净水器80万件新建项目环境影响报告表的批复》，批文编号：江蓬环审〔2025〕56号。

项目于2025年4月开工建设，于2025年5月6日建设完毕，于2025年6月16日完成排污许可登记（排污编号：91440703MA55RTT60L001Z）。项目调试期为2025年5月10日-7月18日，并开展验收工作。建设单位委托广东中辰检测技术有限公司于2025年5月15日至2025年5月16日进行验收监测，目前项目主体设备和环保设施运行正常，具备验收监测条件，建设单位根据现场调查情况和相关检测报告编制完成该竣工环境保护验收报告表。

#### 二、地理位置及平面布置

江门市蓬江区海诚塑胶制品有限公司位于广东省蓬江区杜阮镇金源路5号2幢1层101室（中心地理坐标：东经113度0分1.9953秒，北纬22度37分34.5360秒）。项目地址位置图见图2-1，环境保护目标分布图见图2-2，厂区总平面图见下图。



图2-1 项目地址位置图

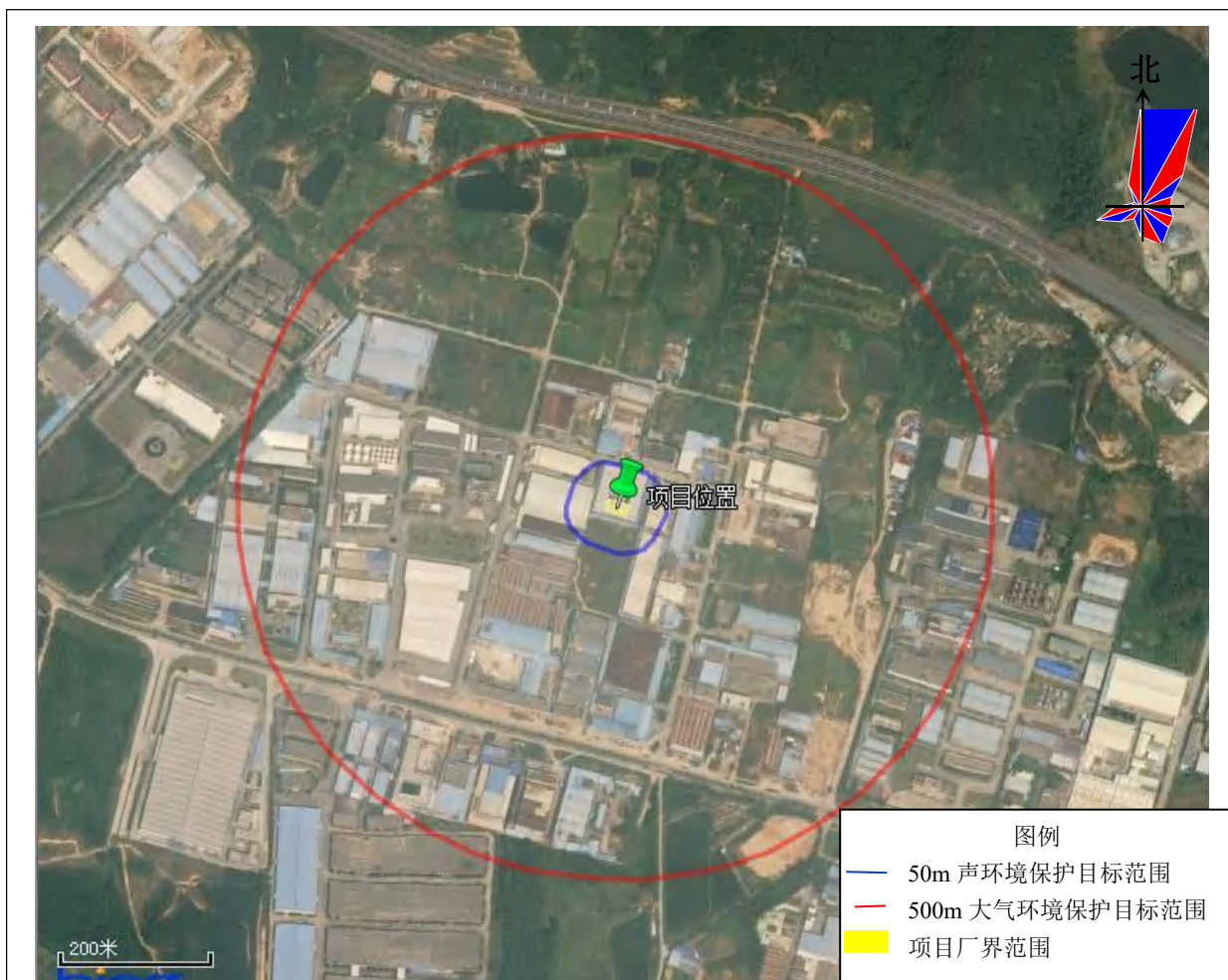


图 2-2 项目敏感点分布图

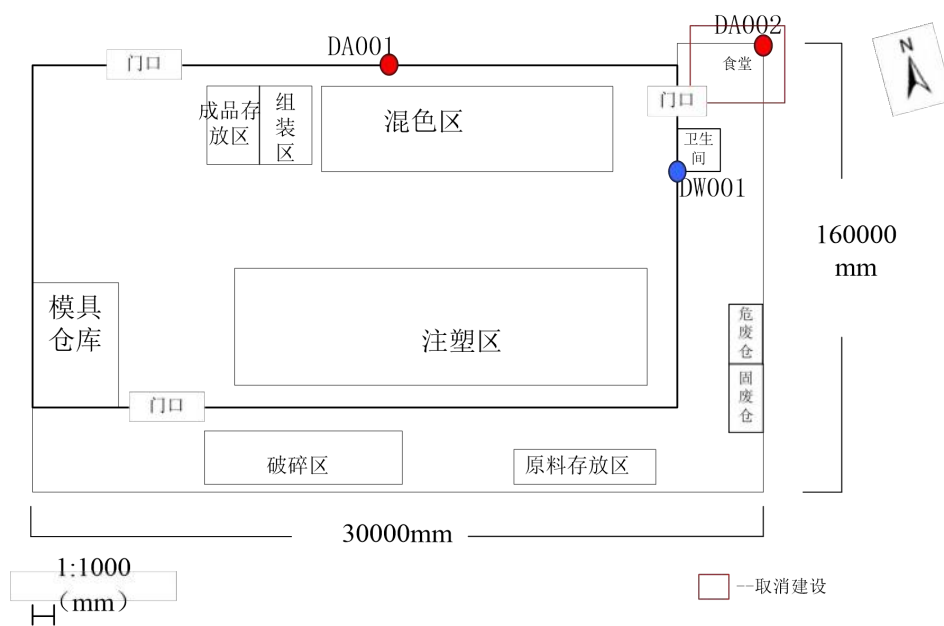


图 2-3 平面布置图

### 三、验收项目内容

本次是对江门市蓬江区海诚塑胶制品有限公司年产水龙头净水器 80 万件新建项目（以下简称为“项目”）进行验收，项目占地面积 480m<sup>2</sup>，建筑面积 480m<sup>2</sup>，生产规模为年产水龙头净水器 80 万件，生产天数为 300 天/年，每天工作 8 小时。厂内不设食宿。

本次验收范围为项目主体工程、辅助工程以及验收生产工艺配套各项环保设施，验收生产工艺为：混色→注塑→脱毛边（破碎）→装配→包装，验收设计产能为水龙头净水器 72 万件。项目主要指标见表 2-1。

表 2-1 项目主要经济技术指标一览表

| 序号 | 项目     | 环评申报                | 验收情况                | 备注   |
|----|--------|---------------------|---------------------|------|
| 1  | 总投资    | 100 万元              | 100 万元              | /    |
| 2  | 环保投资   | 80 万元               | 80 万元               | /    |
| 3  | 生产规模   | 年产水龙头净水器 80 万件      | 产能为水龙头净水器 72 万件     | /    |
| 4  | 主要生产工艺 | 混色→注塑→脱毛边（破碎）→装配→包装 | 混色→注塑→脱毛边（破碎）→装配→包装 | /    |
| 5  | 占地面积   | 480m <sup>2</sup>   | 480m <sup>2</sup>   | /    |
| 6  | 建筑面积   | 480m <sup>2</sup>   | 480m <sup>2</sup>   | /    |
| 7  | 员工人数   | 10 人                | 10 人                | /    |
| 8  | 年运行时间  | 300d/a、8h/d         | 300d/a、8h/d         | /    |
| 9  | 食宿情况   | 厂内不设宿舍，设置食堂         | 厂内不设食宿              | 取消建设 |

### 1、工程组成

项目工程组成与环评申报时基本一致，取消食堂建设。具体见表 2-2。

表 2-2 项目工程组成

| 类别   | 名称    | 环评申报  | 验收情况              | 备注 |
|------|-------|---|-------------------|----|
| 主体工程 | 车间    | 1层，层高5m，建筑面积480m <sup>2</sup> ，分为注塑区、混色区、破碎区、组装区，进行水龙头净水器生产 | 设置注塑区、混色区、破碎区、组装区 | /  |
| 储运工程 | 模具仓库  | 模具仓库位于车间，占地面积为 45m <sup>2</sup>                             | 位于车间内，用于储存模具      | /  |
|      | 成品存放区 | 成品存放区位于车间，占地面积为 20m <sup>2</sup>                            | 位于车间内，用于储存成品      | /  |
|      | 原料存放区 | 原料存放区位于车间，占地面积为 20m <sup>2</sup>                            | 位于车间内，用于储存原辅材料    | /  |

|      |   |                               |                                    |                             |      |
|------|---|-------------------------------|------------------------------------|-----------------------------|------|
|      | 固废仓   | 固废仓位于车间，占地面积为20m <sup>2</sup> | 位于车间内，用于储存固废                       | /                           |      |
|      | 危废仓   | 危废仓位于车间，占地面积为15m <sup>2</sup> | 位于车间内，用于储存危险废物                     | /                           |      |
| 辅助工程 | 食堂  | 位于车间内，用于提供餐食                  | /                                  | 取消食堂建设                      |      |
| 公用工程 | 供水系统  | 生产用水来自市政供水                    | 生产用水来自市政供水                         | /                           |      |
|      | 供电系统  | 市政电网供给                        | 市政电网供给                             | /                           |      |
| 环保工程 | 废水  | 生活污水                          | 经三级化粪池处理达标后排入杜阮污水处理厂               | /                           |      |
|      | 废气  | 注塑废气                          | 经“二级活性炭”处理后，通过15m排气筒DA001排放        | 经“二级活性炭”处理后，通过15m排气筒DA001排放 |      |
|      |   | 食堂油烟                          | 项目食堂油烟经高效静电油烟处理设备处理后引至楼顶DA002排气筒排放 | /                           | 取消建设 |
|      |   | 脱毛边、破碎粉尘                      | 在车间无组织排放，建议企业加强车间通风并定期打扫           | 在车间无组织排放，建议企业加强车间通风并定期打扫    | /    |
|      | 噪声治理  | 通过车间墙体隔音、主要设备设置减震进行降噪。        |                                    | /                           |      |
| 固废管理 | 员工生活垃圾交由环卫部门统一清运处理；一般工业固废交由物资回收方回收处置；危险废物交由江门市中润环保科技有限公司处置；建设规范危废仓，占地约15m <sup>2</sup> ；建设一般固废储存区，占地约20m <sup>2</sup> 。 |                               |                                    | /                           |      |

## 2、生产设备

项目主要设备具体见表 2-3。

表 2-3 主要生产设备一览表

| 序号 | 设备名称 | 型号/尺寸规格 |           | 环评申报数量 | 验收数量 |
|----|------|---------|-----------|--------|------|
| 1  | 注塑机  | 处理能力    | 0.0045t/h | 10 台   | 10 台 |
| 2  | 碎料机  | 功率      | 37KW      | 5 台    | 5 台  |
| 3  | 混色机  | 功率      | 7.5KW     | 2 台    | 2 台  |
| 4  | 铣床   | 功率      | 3.75KW    | 1 台    | 1 台  |
| 5  | 冷却塔  | 循环水量    | 5t/d      | 1 台    | 1 台  |

## 3、原辅材料消耗

项目主要原材料具体见表 2-4。

表 2-4 项目主要原辅料用量一览表

| 原材名称 | 环评申报量 t/a | 验收情况 t/a |
|------|-----------|----------|
| PA 料 | 24t/a     | 21.6t/a  |

|        |        |         |
|--------|--------|---------|
| PC 料   | 18t/a  | 16.2t/a |
| ABS 料  | 18t/a  | 16.2t/a |
| PP 料   | 18t/a  | 16.2t/a |
| PPMA 料 | 18t/a  | 16.2t/a |
| POM 料  | 3t/a   | 2.7t/a  |
| 脱模剂    | 0.3t/a | 0.27t/a |
| 色母     | 0.5t/a | 0.45t/a |
| 机油     | 5kg/a  | 4.5kg/a |
| 外购滤网   | 80 万件  | 72 万件   |
| 外购滤芯   | 80 万件  | 72 万件   |
| 外购电镀件  | 80 万件  | 72 万件   |
| 外购密封圈  | 80 万件  | 72 万件   |
| PA 料   | 24t/a  | 21.6t/a |
| PC 料   | 18t/a  | 16.2t/a |
| ABS 料  | 18t/a  | 16.2t/a |
| PP 料   | 18t/a  | 16.2t/a |
| PPMA 料 | 18t/a  | 16.2t/a |
| POM 料  | 3t/a   | 2.7t/a  |

#### 4、项目给、排水情况

项目水平衡见下图。

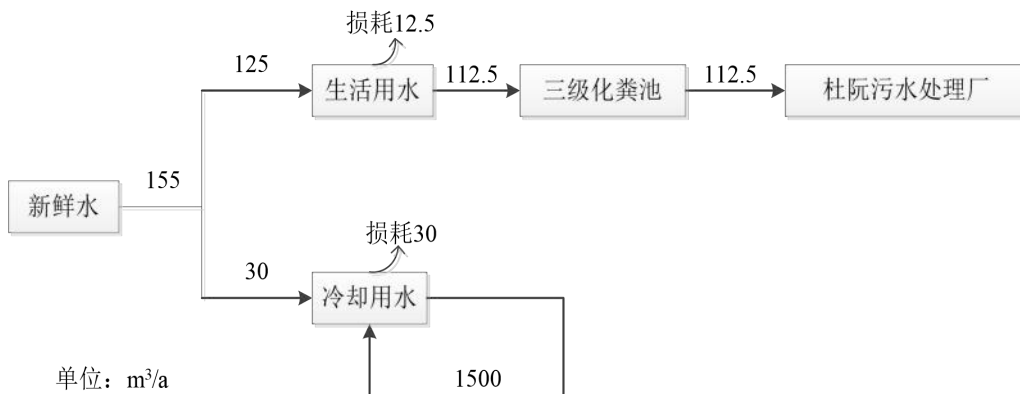


图 2-4 项目水平衡图

#### 5、主要工艺流程及产物环节

本次验收工艺与环评申报资料基本一致。主要工艺如下。

水龙头净水器生产工艺：

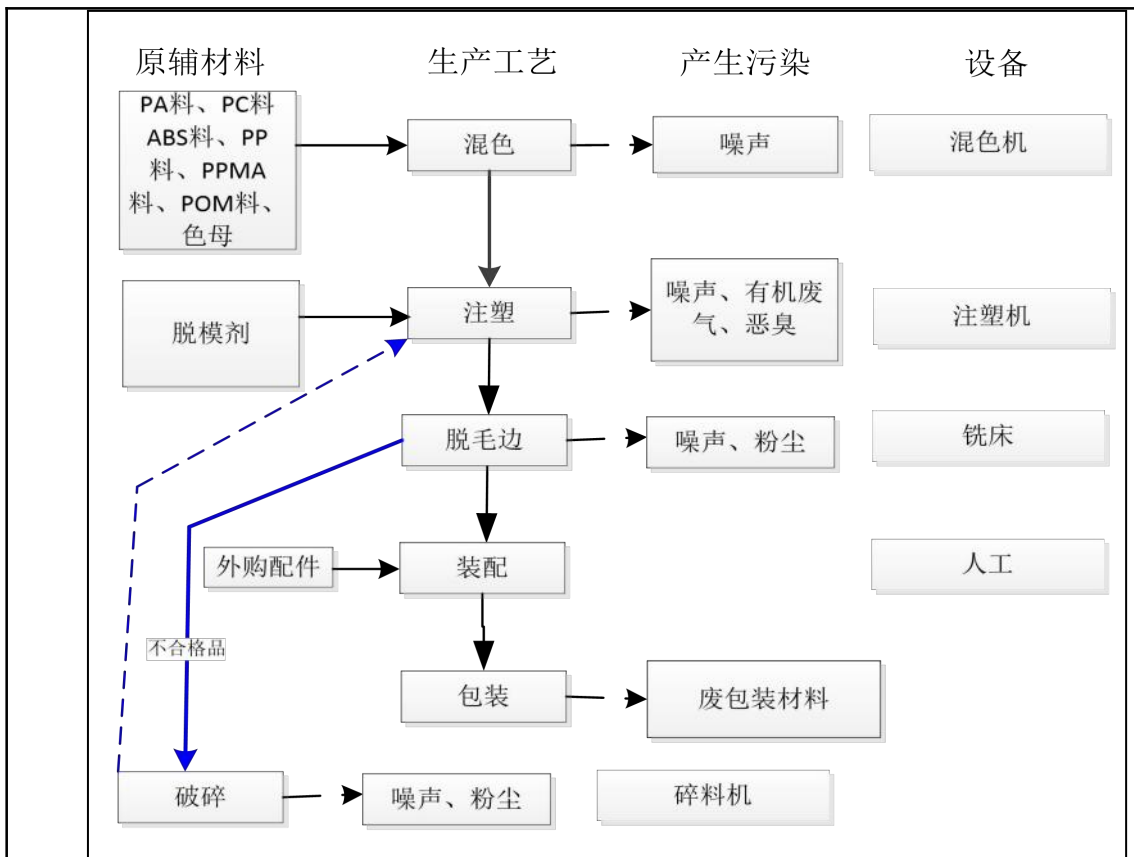


图2-5 水龙头净水器生产工艺流程图

**工艺说明：**

①混色：根据客户需求，向混色机中分别投入 PA 料、PC 料、ABS 料、PP 料、PPMA 料、POM 料及色母粒，使原料充分搅拌上色均匀。该工序产生主要污染物为噪声。

②注塑：将充分混色的原材料与涂抹了脱模剂的模具放入注塑机，注塑机采用电能将物料加热熔化，温度约190℃，塑料受热融化，在设施内部经物理挤压，通过模具挤出成型。由于物料挤出时具有一定温度，塑料件经冷却水塔间接冷却而达到快速冷却定型。该工序产生的主要污染产物为有机废气、恶臭和噪声。

③脱毛边：注塑后的塑料件存在一定的不规则毛边，利于铣床将塑料件打磨光滑，该工序会产生粉尘和噪声。

④装配：将脱毛边后的塑料件与其他外购配件进行组装。

⑤包装：对成品进行包装出货。该工序产生的主要污染物为废包装材料。

⑥破碎：采用碎料机将不合格品进行破碎，破碎后的粉料回用生产，该工序产生粉尘和噪声。

### 产污环节：

①废水：项目产生的废水主要为生活污水。

②废气：注塑废气（非甲烷总烃）、脱模废气（TVOC）、脱毛边粉尘、破碎粉尘、食堂油烟。

③噪声：生产设备运行时产生的机械噪声。

④固废：项目产生的固体废物主要为生活垃圾、一般固体废物（废包装材料）和危险废物（废活性炭、含油抹布及手套、废机油）。

### 6、项目变动情况

根据《关于印发<污染影响类建设项目重大变动清单（试行）>的通知》，废气、废水污染防治措施变化，导致第6条中所列情形之一（废气无组织排放改为有组织排放、污染防治措施强化或改进的除外）或大气污染物无组织排放量增加10%及以上的属于重大变动；新增废气主要排放口（废气无组织排放改为有组织排放的除外）；主要排放口排气筒高度降低10%及以上的属于重大变动。

项目建设过程中取消食堂，并取消建设食堂油烟排气筒DA002；该变动减少食堂油烟排放量，减少废气排放口，不属于重大变动。

表三

主要污染源、污染物处理和排放（附处理流程示意图，标出废水、废气、厂界噪声）：

项目生产规模为年产水龙头净水器 80 万件，本次验收工艺流程为混色→注塑→脱毛边（破碎）→装配→包装，生产工艺流程和对应产污环节与环评申报时一致，验收工序实际污染源和排放与原环评所涉及的基本一致。

### 1、废气

#### ①注塑废气：

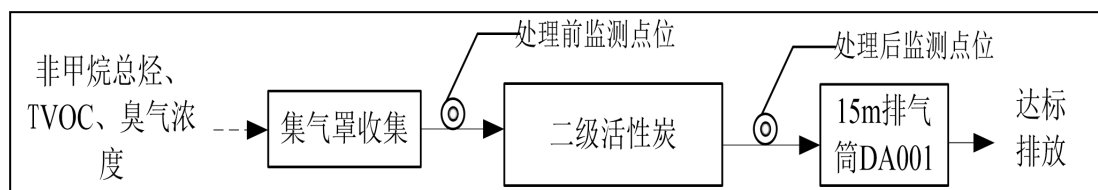


图3-1 注塑废气处理流程示意图

注塑废气经集气罩收集，收集后经一套风量为 10000m<sup>3</sup>/h 的二级活性炭处理后经过 15m 排气筒（DA001）高空排放。

②破碎粉尘、制品加工粉尘：在车间无组织排放，企业加强车间通风并定期打扫。

### 2、废水

项目生活污水经三级化粪池处理后排入杜阮污水处理厂。

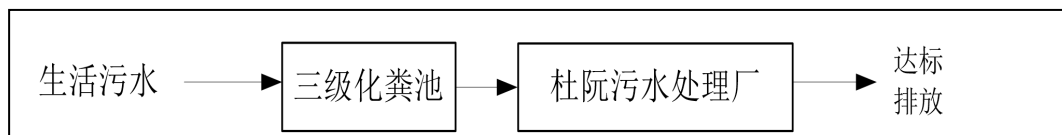


图3-2 生活污水处理流程示意图

冷却水：项目冷却水可循环使用，不外排。

### 3、噪声

项目采取合理布局、墙体阻隔等措施，确保厂界噪声达到《工业建设单位厂界环境噪声排放标准》（GB12348-2008）3 类标准：昼间≤65dB(A)、夜间≤55dB(A)。

### 4、固体废物

#### ①一般固体废物

废包装桶交由资源回收公司回收。项目设置 1 个一般固体废物暂存区，位于生产车间，占地面积约 20m<sup>2</sup>，地面已做好硬底化处理，分区存放一般固废。

### ②危险废物

废活性炭、含油抹布及手套、废机油、废油桶收集后交江门市中润环保科技有限公司处理。项目设置 1 个危废房，已按照《危险废物贮存污染控制标准》（GB 18597—2023）的有关要求进行建设，危废房位于生产车间，占地面积约 15m<sup>2</sup>，地面已做好硬底化处理，地面做好防腐防渗处理，门口设置围堰，物料用收集桶独立存放，危废分区隔开存放，平时上锁，设专人管理。

固体废物处理措施见表 3-1。

**表3-1 固体废物处置情况一览表**

| 固体废物名称  | 来源      | 固废属性        | 代码                   | 物理性状 | 处置措施 |                               |
|---------|---------|-------------|----------------------|------|------|-------------------------------|
|         |         |             |                      |      | 暂存场所 | 委托单位                          |
| 生活垃圾    | 员工生活    | /           | /                    | 固体   | /    | 环卫部门清运处置                      |
| 废包装材料   | 原料和产品包装 | 第I类一般工业固体废物 | /                    | 固体   | 固废仓  | 交由资源回收公司回收                    |
| 废活性炭    | 废气治理    | 危险废物        | HW49<br>(900-039-49) | 固体   | 危废仓  | 厂区设置危废贮存区，定期交由江门市中润环保科技有限公司处置 |
| 含油抹布及手套 | 设备维修    |             | HW49<br>(900-041-49) | 固体   |      |                               |
| 废机油     | 设备维修    |             | HW08<br>(900-214-08) | 液体   |      |                               |
| 废油桶     | 生产过程    |             | /                    | 固体   |      |                               |

## 5、环保治理措施一览表

**表3-2 环保治理措施一览表**

| 序号 | 项目 |             | 主要污染物   | 验收工程防治措施  |
|----|----|-------------|---|---|
| 1  | 废气 | 注塑废气        | 非甲烷总烃、TVOC、臭气浓度                                 | 收集后经一套风量为 10000m <sup>3</sup> /h 的二级活性炭处理后经过 15m 排气筒（DA001）高空排放 |
|    |    | 破碎粉尘、制品加工粉尘 | 颗粒物   | 在车间无组织排放，企业加强车间通风并定期打扫  |
| 2  | 废水 | 生活污水        | COD <sub>Cr</sub> 、BOD <sub>5</sub> 、SS、氨氮、动植物油 | 生活污水经三级化粪池处理后排入杜阮污水处理厂处理  |
|    |    | 冷却水         | COD <sub>Cr</sub> 、BOD <sub>5</sub> 、SS、氨氮      | 冷却水可循环使用，不外排  |

|   |      |         |      |                                |
|---|------|---------|------|--------------------------------|
| 3 | 噪声   | 设备噪声    | 设备噪声 | 墙体阻隔                           |
| 4 | 固体废物 | 生活垃圾    | /    | 环卫部门清运处置                       |
|   |      | 废包装材料   | /    | 交由资源回收公司回收                     |
|   |      | 废活性炭    | /    | 厂区设置危废贮存区, 定期交由江门市中润环保科技有限公司处置 |
|   |      | 含油抹布及手套 | /    |                                |
|   |      | 废机油     | /    |                                |
|   |      | 废油桶     | /    |                                |

## 6、其他环境保护设施

根据广东省生态环境厅《突发环境事件应急预案备案行业名录（指导性意见）》，本项目无需编制突发环境事件应急预案。

建设单位已落实环境风险防范措施如下：

### （1）防范措施

建设单位制定较完善的环境安全管理规章制度，从制度上对环境风险予以防范。危废间、仓库做好防渗措施，加强和完善危险废物、危险物料的收集、暂存、交接等环节的管理，对危险废物的处理应设专人负责责任制。加强废气治理设施检修维护，确保废气收集系统的正常运行。

### （2）应急措施

在发生火灾事故，事故消防废水需要收容时，建设单位在一楼车间的门口放置应急沙包，高度 10cm，项目厂房能拦截消防废水。

当项目发生火灾事故产生消防废水时，需将立即采取停产措施，立即由平时的生产管理体制转为事故处理管理体制，对事故进行指挥决策和应急处理。将事故情况第一时间通报附近企业，进行联动处理事故废水。

### （3）消防设施

按要求配有灭火器等消防设备，并定期检查，能及时更换，保证消防设施的有效性。

表四

建设项目环境影响报告表主要结论及审批部门审批决定：

引用《江门市蓬江区海诚塑胶制品有限公司年产水龙头净水器80万件新建项目环境影响报告表》的主要结论：

#### 1、大气环境影响分析评价结论

项目所在区域环境质量现状基本污染物细颗粒物（PM<sub>2.5</sub>）、可吸入颗粒物（PM<sub>10</sub>）、二氧化硫（SO<sub>2</sub>）、二氧化氮（NO<sub>2</sub>）、一氧化碳（CO）年均浓度均达到国家二级标准限值要求；项目所在区域环境质量现状基本污染物O<sub>3</sub>的第90百分位浓度的统计值未达标，因此属于不达标区。项目周边500m无环境保护目标。项目产生的废气主要为脱毛边、破碎粉尘、注塑有机废气。项目有机废气收集处理后，经过15m排气筒DA001排放，未收集部分无组织排放；颗粒物、恶臭在车间无组织排放并加强通风。食堂油烟收集后经静电油烟机处理后经15m高的排气筒DA002排放。

项目有机废气总排放量为0.0977t/a；项目在采取有效处理措施后，项目废气得到妥善的处置，因此对周边大气环境质量影响不大。

#### 2、水环境影响分析评价结论

本项目外排废水为生活污水，项目生活污水经三级化粪池处理后排放浓度为COD<sub>Cr</sub>220mg/L、BOD<sub>5</sub>100mg/L、SS120mg/L、氨氮16mg/L、动植物油100mg/L，排放量：COD<sub>Cr</sub>0.0248t/a、BOD<sub>5</sub>0.0113t/a、SS0.0135t/a、氨氮0.0018t/a、动植物油0.0113t/a；达到广东省《水污染物排放限值》（DB44/26-2001）二时段三级标准以及杜阮污水处理厂接管标准的较严值后排入杜阮污水处理厂。综上所述，本项目生活污水经处理后达标排放，对受纳水体环境不会产生明显不良影响。

#### 3、声环境影响评价结论

根据预测结果，项目厂界噪声《工业建设单位厂界环境噪声排放标准》（GB12348-2008）的3类标准，项目噪声经过沿途厂房，噪声削减更为明显，因此对周边影响更小。

#### 4、固体废物环境影响分析评价结论

废包装材料交由资源回收公司回收。废活性炭、废活性炭、含油抹布及手套、废机油、废油桶等危险废物交给有危废资质单位回收。项目固体废物经上述“资源化、减量化、无害化”处置后，可将固废对周围环境产生的影响减少到最低限度，因此本项目产生的固体废物不会对周围环境造成不良影响。

## **5、总量控制指标**

大气污染总量控制指标：有机废气 $\leq 0.0977\text{t/a}$ 。

## **6、最终评价结论**

本项目建设内容符合国家产业政策，选址与用地规划及环保相关规划相符。项目运营过程中产生的废水、废气、固体废物、噪声经有效治理后能达到相关排放标准的要求，对周边环境影响不大。

综上所述分析，通过对环境调查、环境质量现状监测与评价及项目对周围环境影响分析表明，本项目在严格落实本报告提出的环境污染物治理措施和建议，严格执行“三同时”制度，确保污染控制设施建成使用后，其控制效果符合工程设计要求，使本项目满足达标排放和总量控制的要求时，项目正常运营过程对周围环境造成的影响较小，故从环境保护角度分析，项目的建设是可行。

## **二、审批部门审批决定**

《关于江门市蓬江区海诚塑胶制品有限公司年产水龙头净水器 80 万件新建项目环境影响报告表的批复》

# 江门市生态环境局文件

江蓬环审〔2025〕56号

## 关于江门市蓬江区海诚塑胶制品有限公司 年产水龙头净水器 80 万件新建项目 环境影响报告表的批复

江门市蓬江区海诚塑胶制品有限公司：

你公司报批的《江门市蓬江区海诚塑胶制品有限公司年产水龙头净水器 80 万件新建项目环境影响报告表》（以下简称《报告表》）等材料收悉。根据《中华人民共和国环境影响评价法》第二十二条第三款的规定，经研究，批复如下：

一、江门市蓬江区海诚塑胶制品有限公司年产水龙头净水器 80 万件新建项目选址位于江门市蓬江区杜阮镇金源路 5 号 2 幢 1 层 101 室。项目建成后年产水龙头净水器 80 万件。项目利用现有厂房进行生产，用地面积为 480 平方米。项目主要生产原辅材料包括 PA 料、PC 料、ABS 料、PP 料、PPMA 料、POM 料、脱模剂、色母、机油、外购滤网、外购滤芯、外购电镀件、外购密封圈等；主要生产设备包括注塑机、碎料机、混色机、铣床、冷却塔等；项目所用能源为电能。

二、江门市生态环境局蓬江分局对《报告表》的环境可行

- 1 -

性进行评估论证，认为《报告表》有关该项目建设可能造成的环境影响分析、预测和评价内容，以及提出的各项安全防护措施合理可行，环境影响评价结论总体可信。项目按照《报告表》中所列性质、规模、地点、生产工艺、平面布局和拟采取的环境保护措施进行建设，从环境保护角度可行。经江门市生态环境局蓬江分局项目会审会议审议并原则通过对《报告表》的审查。

三、在项目全面落实《报告表》提出的各项污染防治和环境风险防范措施、确保污染物排放稳定达标且符合总量控制要求的前提下，项目建设和运营中还应重点做好以下工作：

（一）严格落实水污染防治措施。按照“清污分流、雨污分流”的原则优化设置给排水系统。项目冷却用水循环使用，不外排。生活污水执行广东省《水污染物排放限值》（DB44/26-2001）第二时段三级标准及杜阮污水处理厂进水标准的较严者，排入杜阮污水处理厂处理。

（二）严格落实大气污染防治措施。项目注塑产生的非甲烷总烃、苯乙烯执行《合成树脂工业污染物排放标准》（GB31572-2015）及2024年修改单表5大气污染物特别排放限值。脱模有机废气执行《固定污染源挥发性有机物综合排放标准》（DB44/2367-2022）表1挥发性有机物排放限值。苯乙烯无组织排放执行《恶臭污染物排放标准》（GB14554-93）表1恶臭污染物二级新改扩建厂界标准值。有机废气厂区内无组织排放执行广东省《固定污染源挥发性有机物综合排放标准》（DB44/2367-2022）表3厂区内VOCs无组织排放限值。脱毛边、破碎产生的颗粒物执行《合成树脂工业污染物排放标准》

(GB31572-2015)及2024年修改单表9企业边界大气污染物浓度限值。臭气浓度执行《恶臭污染物排放标准》(GB14554-93)表1恶臭污染物厂界标准值(二级新扩改建)和表2恶臭污染物排放标准值。厨房油烟执行《饮食业油烟排放标准(试行)》(GB18483-2001)中的小型规模单位排放浓度限值。

(三)严格落实噪声污染防治措施。优化厂区的布局,选用低噪设备并采取有效的减振、隔声措施,合理安排工作时间,确保厂界噪声符合国家《工业企业厂界环境噪声排放标准》(GB12348-2008)3类区标准。

(四)严格落实固体废物分类处理处置要求。按照分类收集和综合利用的原则,落实固体废物的处理处置,防止造成二次污染。一般固废按《一般工业固体废物贮存和填埋污染控制标准》(GB18599-2020)执行,危险废物按《危险废物贮存污染控制标准》(GB18597-2023)执行,并委托具有相应资质的危险废物经营许可证单位处置。

(五)项目须落实《报告表》提出的各项环境风险和安全防范措施,防止环境污染事故,确保环境安全。纳入广东省生态环境厅《突发环境事件应急预案备案行业名录(指导性意见)》的建设项目,需严格落实编制突发环境事件应急预案的要求,并报生态环境部门备案。

(六)项目应按国家和省的有关规定规范设置各类排污口,并定期开展环境监测。

四、项目建成后主要污染物排放总量:VOCs $\leq$ 0.0977吨/年。

五、建设项目的环 境影响评价文件经批准后,建设项目的

性质、规模、地点、采用的生产工艺或者防治污染、防止生态破坏的措施发生重大变动的，建设单位应当重新报批建设项目的环境影响评价文件。

六、项目建设应严格执行配套建设的环境保护设施与主体工程同时设计、同时施工、同时投产使用的环境保护“三同时”制度，落实环境保护设施安全生产工作，并按规定接受生态环境部门日常监督检查。

七、纳入《固定污染源排污许可分类管理名录》的建设项目，排污单位应当在启动生产设施或者在实际排污之前，按照国家排污许可有关管理规定要求，申请排污许可证。

八、项目建成后，应按规定自主开展竣工环境保护验收，未经验收合格不得投入生产或使用。除需要取得排污许可证的水和大气污染防治设施外，其他环境保护设施的验收期限一般不超过3个月；需要对该类环境保护设施进行调试或者整改的，验收期限可以适当延期，但最长不超过12个月。验收期限是指自建设项目环境保护设施竣工之日起至建设单位向社会公开验收报告之日止的时间。



公开方式：主动公开

抄送：江门市佰博环保有限公司、江门市蓬江区杜阮镇规划建设  
环保办公室

表五

**验收监测质量保证及质量控制：**

验收监测的质量保证和质量控制按照《固定污染源监测质量保证与质量控制技术规范（试行）》（HJ/T 37-2007）、《环境监测质量管理技术导则》（HJ 630-2011）、《固定源废气监测技术规范》（HJ/T 397-2007）、《大气污染物无组织排放监测技术导则》（HJ/T 55-2000）中的质量保证和质量控制有关章节的要求进行。主要包括：

- 1、验收监测在工况稳定进行。
- 2、监测人员持证上岗，所用计量仪器均经过计量部门检定或校准合格并在有效期内使用。
- 3、实验室样品分析均同步完成全程序双空白实验、做样品总数10%的加标回收和平行双样分析。
- 4、采样前大气、烟气采样器进行气路检查和流量校核，保证监测仪器的气密性和准确性。
- 5、噪声测量前后用标准声源对噪声计进行校准，监测前后校准值差值不大于0.5dB（A）。
- 6、验收监测的采样记录及分析测试结果，按国家标准和监测技术规范有关要求进行处理和填报，并按有关规定和要求进行三级审核。
- 7、监测分析方法均采用本单位通过计量认证（实验室资质认定）的方法，分析方法能满足标准要求。
- 8、质控结果表详见下表：

**表 5-1 废气采样器流量校准结果**

| 校准日期       | 仪器名称及型号                 | 仪器编号      | 设定流量 (L/min) | 测量值 (L/min) | 示值偏差 (%) | 允许示值偏差 (%) | 合格与否 |
|------------|-------------------------|-----------|--------------|-------------|----------|------------|------|
| 2025.05.15 | 自动烟尘烟气测试仪 3012H         | ZC-XC-061 | 15           | 14.8        | -1.3     | ±5         | 合格   |
|            |                         |           | 25           | 24.7        | -1.2     | ±5         | 合格   |
|            |                         |           | 35           | 34.9        | -0.3     | ±5         | 合格   |
|            | 自动烟尘烟气测试仪 3012H         | ZC-XC-137 | 15           | 14.8        | -1.3     | ±5         | 合格   |
|            |                         |           | 25           | 24.9        | -0.4     | ±5         | 合格   |
|            |                         |           | 35           | 35.1        | 0.3      | ±5         | 合格   |
|            | 中流量 TSP 智能采样器 (崂应 2030) | ZC-XC-063 | 100.0        | 100.4       | 0.4      | ±2         | 合格   |

|  | 中流量 TSP 智能采样器<br>(崂应 2030) | ZC-XC-064 | 100.0           | 99.5           | -0.5        | ±2            | 合格       |
|--|----------------------------|-----------|-----------------|----------------|-------------|---------------|----------|
|  | 中流量 TSP 智能采样器<br>(崂应 2030) | ZC-XC-065 | 100.0           | 100.1          | 0.1         | ±2            | 合格       |
|  | 中流量 TSP 智能采样器<br>(崂应 2030) | ZC-XC-066 | 100.0           | 101.1          | 1.1         | ±2            | 合格       |
| 流量校准仪器名称及型号：孔口流量校准器崂应 7020Z 型 编号：ZC-XC-107 |                            |           |                 |                |             |               |          |
| 校准日期                                       | 仪器名称及型号                    | 仪器编号      | 设定流量<br>(L/min) | 测量值<br>(L/min) | 示值偏差<br>(%) | 允许示值偏差<br>(%) | 合格与<br>否 |
| 2025.05.16                                 | 自动烟尘烟气测试仪<br>3012H         | ZC-XC-061 | 15              | 14.9           | -0.7        | ±5            | 合格       |
|  |                            |           | 25              | 24.9           | -0.4        | ±5            | 合格       |
|  |                            |           | 35              | 34.6           | -1.1        | ±5            | 合格       |
|  | 自动烟尘烟气测试仪<br>3012H         | ZC-XC-137 | 15              | 14.8           | -1.3        | ±5            | 合格       |
|  |                            |           | 25              | 24.7           | -1.2        | ±5            | 合格       |
|  |                            |           | 35              | 35.3           | 0.9         | ±5            | 合格       |
|  | 中流量 TSP 智能采样器<br>(崂应 2030) | ZC-XC-063 | 100.0           | 100.2          | 0.2         | ±2            | 合格       |
|  | 中流量 TSP 智能采样器<br>(崂应 2030) | ZC-XC-064 | 100.0           | 99.7           | -0.3        | ±2            | 合格       |
|  | 中流量 TSP 智能采样器<br>(崂应 2030) | ZC-XC-065 | 100.0           | 99.1           | -0.1        | ±2            | 合格       |
| 中流量 TSP 智能采样器<br>(崂应 2030)                 | ZC-XC-066                  | 100.0     | 100.6           | 0.6            | ±2          | 合格            |          |
| 流量校准仪器名称及型号：孔口流量校准器崂应 7020Z 型 编号：ZC-XC-107 |                            |           |                 |                |             |               |          |

表 5-2 噪声校准结果

| 校准日期       | 仪器名称<br>及型号       | 仪器编号      | 监测时<br>段 | 示值 (dB) |      | 声校准器<br>标准值<br>(dB) | 示值偏<br>差 (dB) | 允许示<br>值偏差<br>范围<br>(dB) | 合格<br>与否 |
|------------|-------------------|-----------|----------|---------|------|---------------------|---------------|--------------------------|----------|
|            |                   |           |          | 测量前     | 测量后  |                     |               |                          |          |
| 2025.05.15 | 多功能声级计<br>AWA5688 | ZC-XC-088 | 昼间       | 测量前     | 93.8 | 94.0                | -0.2          | ±0.5                     | 合格       |
|            |                   |           |          | 测量后     | 93.9 | 94.0                | -0.1          | ±0.5                     | 合格       |
|            |                   |           | 夜间       | 测量前     | 93.8 | 94.0                | -0.2          | ±0.5                     | 合格       |
|            |                   |           |          | 测量后     | 93.9 | 94.0                | -0.1          | ±0.5                     | 合格       |
| 2025.05.16 | 多功能声级计            | ZC-XC-088 | 昼间       | 测量前     | 93.8 | 94.0                | -0.2          | ±0.5                     | 合格       |

|   |         |  |    |     |      |      |      |      |    |
|---|---------|--|----|-----|------|------|------|------|----|
|   | AWA5688 |  | 夜间 | 测量后 | 93.7 | 94.0 | -0.3 | ±0.5 | 合格 |
|   |         |  |    | 测量前 | 93.8 | 94.0 | -0.2 | ±0.5 | 合格 |
|   |         |  |    | 测量后 | 93.7 | 94.0 | -0.3 | ±0.5 | 合格 |
| 声校准仪器名称及型号：声校准器 AWA6022A 编号：QD-YQ (XC) -026 |         |  |    |     |      |      |      |      |    |

表5-3 水和废水质量控制结果汇总

| 采样日期       | 检测项目       | 全程序空白       |      | 实验室空白       |      | 现场平行     |      | 实验平行     |      | 标样分析     |      |
|------------|------------|-------------|------|-------------|------|----------|------|----------|------|----------|------|
|            |            | 检测结果 (mg/L) | 结果判定 | 检测结果 (mg/L) | 结果判定 | 相对偏差 (%) | 结果判定 | 相对偏差 (%) | 结果判定 | 相对误差 (%) | 结果判定 |
| 2025.05.15 | 悬浮物        | /           | /    | /           | /    | /        | /    | 0.5      | 合格   | /        | /    |
|            | pH 值 (无量纲) | /           | /    | /           | /    | 0.1      | 合格   | /        | /    | 0.02     | 合格   |
|            | 化学需氧量      | ND          | 合格   | ND          | 合格   | 0.5      | 合格   | 0.3      | 合格   | 0.9      | 合格   |
|            | 五日生化需氧量    | /           | /    | /           | /    | /        | /    | 1.1      | 合格   | 0.4      | 合格   |
|            | 氨氮         | ND          | 合格   | ND          | 合格   | 1.1      | 合格   | 0.7      | 合格   | 0.8      | 合格   |
|            | 动植物油       | ND          | 合格   | ND          | 合格   | /        | /    | /        | /    | /        | /    |
| 2025.05.16 | 悬浮物        | /           | /    | /           | /    | /        | /    | 0.2      | 合格   | /        | /    |
|            | pH 值 (无量纲) | /           | /    | /           | /    | 0.1      | 合格   | /        | /    | 0.02     | 合格   |
|            | 化学需氧量      | ND          | 合格   | ND          | 合格   | 0.8      | 合格   | 0.6      | 合格   | 0.4      | 合格   |
|            | 五日生化需氧量    | /           | /    | /           | /    | /        | /    | 0.3      | 合格   | 0.8      | 合格   |
|            | 氨氮         | ND          | 合格   | ND          | 合格   | 0.3      | 合格   | 0.5      | 合格   | 0.7      | 合格   |
|            | 动植物油       | ND          | 合格   | ND          | 合格   | /        | /    | /        | /    | /        | /    |

“ND”表示检测结果低于方法检出限，其检出限见“表4 检测方法、主要仪器及检出限一览表”。

表5-4 废气质量控制结果汇总

| 采样日期       | 检测因子  | 全程序空白                     |      | 标样分析     |      | 穿透分析    |      | 加标回收      |      |
|------------|-------|---------------------------|------|----------|------|---------|------|-----------|------|
|            |       | 检测结果 (mg/m <sup>3</sup> ) | 结果判定 | 相对误差 (%) | 结果判定 | 穿透率 (%) | 结果判定 | 加标回收率 (%) | 结果判定 |
| 2025.05.15 | 非甲烷总烃 | ND                        | 合格   | 0.9      | 合格   | /       | /    | /         | /    |
|            | VOCs  | ND                        | 合格   | 1.1      | 合格   | /       | /    | /         | /    |
|            | 苯乙烯   | ND                        | 合格   | 0.6      | 合格   | /       | /    | /         | /    |
|            | 颗粒物   | ND                        | 合格   | /        | /    | /       | /    | /         | /    |
| 2025.05.16 | 非甲烷总烃 | ND                        | 合格   | 0.4      | 合格   | /       | /    | /         | /    |

|  |      |    |    |     |    |   |   |   |   |
|--|------|----|----|-----|----|---|---|---|---|
|  | VOCs | ND | 合格 | 0.8 | 合格 | / | / | / | / |
|  | 苯乙烯  | ND | 合格 | 0.3 | 合格 | / | / | / | / |
|  | 颗粒物  | ND | 合格 | /   | /  | / | / | / | / |

备注：检测结果低于检出限或未检出以“ND”表示。

9、采样方法、检测方法及仪器详见下表：

**表 5-5 采样方法**

| 检测类别  | 采样方法  |
|-------|---|
| 废水    | 严格按照《污水监测技术规范》HJ 91.1-2019 规定执行；五日生化需氧量、悬浮物等项目单独采样；检测项目做平行样、加标回收或质控样  |
| 有组织废气 | 严格按照《大气污染物无组织排放监测技术导则》HJ/T 55-2000和《固定源废气监测技术规范》HJ/T 397-2007规定执行；检测仪器符合国家相关标准或技术要求；检测前后对使用的仪器均进行流量校正，采样前进行现场检漏；检测项目做运输空白或平行样 |
| 无组织废气 |   |
| 噪声    | 严格按照《工业企业厂界环境噪声排放标准》GB 12348-2008规定执行；检测仪器符合国家有关标准或技术要求，检测前后用声校准器校准仪器，测量前后示值误差不大于0.5dB（A）并记录存档                                |

**表5-6 项目检测方法、使用仪器及检出限**

| 检测项目         | 检测方法 & 编号   | 设备信息                 | 检出限/定量限               |
|--------------|---|----------------------|-----------------------|
| 悬浮物          | 《水质 悬浮物的测定 重量法》<br>GB/T 11901-1989                                  | 万分之一天平<br>BSA224S    | /                     |
| pH 值         | 《水质 pH 值的测定 电极法》<br>HJ 1147-2020                                    | pH 计<br>PHS-3C       | /                     |
| 化学需氧量        | 《水质 化学需氧量的测定 重铬酸盐法》HJ 828—2017                                      | 滴定管 50ml             | 4mg/L                 |
| 五日生化需氧量      | 《水质 五日生化需氧量（BOD <sub>5</sub> ）的测定 稀释与接种法》HJ 505-2009                | 生化培养箱<br>SPX-250B-Z  | 0.5mg/L               |
| 氨氮           | 《水质 氨氮的测定 纳氏试剂分光光度法》HJ 535-2009                                     | 紫外-可见分光光度计 UV-6000   | 0.025mg/L             |
| 动植物油         | 《水质 石油类和动植物油类的测定 红外分光光度法》HJ 637-2018                                | 红外分光测油仪<br>OIL480    | 0.06mg/L              |
| 非甲烷总烃(有组织废气) | 《固定污染源废气总烃、甲烷和非甲烷总烃的测定气相色谱法》<br>HJ 38-2017                          | 气相色谱仪<br>GC-2010plus | 0.07mg/m <sup>3</sup> |
| VOCs（有组织废气）  | 《家具制造行业挥发性有机化合物排放标准》DB 44/814-2010 附录 D<br>VOCs 监测方法                | 气相色谱仪<br>GC-2010plus | 0.01mg/m <sup>3</sup> |
| 苯乙烯(有组织废气)   | 《空气和废气监测分析方法》(第四版增补版) 国家环境保护总局 2003 年活性炭吸附二硫化碳解吸气相色谱法 (B) 6.2.1 (1) | 气相色谱仪<br>GC-2010Pro  | 10μg/m <sup>3</sup>   |
| 臭气浓度(有组织废气)  | 《环境空气和废气臭气的测定 三点比较式臭袋法》HJ1262-2022                                  | /                    | 10<br>(无量纲)           |

|              |   |                      |                       |
|--------------|---|----------------------|-----------------------|
| 非甲烷总烃(无组织废气) | 《环境空气 总烃、甲烷和非甲烷总烃的测定 直接进样-气相色谱法》<br>HJ 604-2017                     | 气相色谱仪<br>9790II      | 0.07mg/m <sup>3</sup> |
| VOCs (无组织废气) | 《家具制造行业挥发性有机化合物排放标准》DB 44/814-2010 附录 D<br>VOCs 监测方法                | 气相色谱仪<br>GC-2010plus | 0.01mg/m <sup>3</sup> |
| 颗粒物(无组织废气)   | 《环境空气 总悬浮颗粒物的测定 重量法》HJ 1263-2022                                    | 万分之一天平<br>BSA224S    | 168μg/m <sup>3</sup>  |
| 苯乙烯(无组织废气)   | 《空气和废气监测分析方法》(第四版增补版) 国家环境保护总局 2003 年活性炭吸附二硫化碳解吸气相色谱法 (B) 6.2.1 (1) | 气相色谱仪<br>GC-2010Pro  | 10μg/m <sup>3</sup>   |
| 臭气浓度(无组织废气)  | 《环境空气和废气臭气的测定 三点比较式臭袋法》HJ1262-2022                                  | /                    | 10<br>(无量纲)           |
| 厂界环境噪声       | 工业企业厂界环境噪声排放标准<br>GB 12348-2008                                     | 多功能声级计<br>AWA5688 型  | /                     |

## 表六

### 验收监测内容:

项目监测内容见下表 6-1 至 6-4，监测点位见图 6-1。

#### 表 6-1 废水检测内容

| 样品类别 | 检测点位          | 检测项目                              | 检测频次           |
|------|---------------|-----------------------------------|----------------|
| 废水   | DW001 生活污水排放口 | pH 值、化学需氧量、五日生化需氧量、悬浮物、氨氮、动植物油、流量 | 4 次/天<br>共 2 天 |

#### 表 6-2 有组织排放废气检测内容

| 样品类别  | 检测点位                  | 检测项目           | 检测频次           |
|-------|-----------------------|----------------|----------------|
| 有组织废气 | 废气 (DA001) 处理前<br>采样口 | 非甲烷总烃、VOCs、苯乙烯 | 3 次/天<br>共 2 天 |
|       | 废气 (DA001) 处理后<br>排放口 |                |                |
|       | 废气 (DA001) 处理前<br>采样口 | 臭气浓度           | 4 次/天<br>共 2 天 |
|       | 废气 (DA001) 处理后<br>排放口 |                |                |

#### 表 6-3 无组织排放废气检测内容

| 样品类别  | 检测点位                     | 检测项目           | 检测频次           |
|-------|--------------------------|----------------|----------------|
| 无组织废气 | 上风向 1 个参照点<br>下风向 3 个检测点 | 非甲烷总烃、VOCs、颗粒物 | 3 次/天<br>共 2 天 |
|       |                          | 苯乙烯、臭气浓度       | 4 次/天<br>共 2 天 |
|       | 厂区内监控点 A5                | 非甲烷总烃          | 3 次/天<br>共 2 天 |

#### 表 6-4 噪声检测内容

| 样品类别 | 检测点位              | 检测项目   | 检测频次               |
|------|-------------------|--------|--------------------|
| 噪声   | 厂界北、西、南、东各 1 个检测点 | 厂界环境噪声 | 昼间夜间各 1 次<br>共 2 天 |

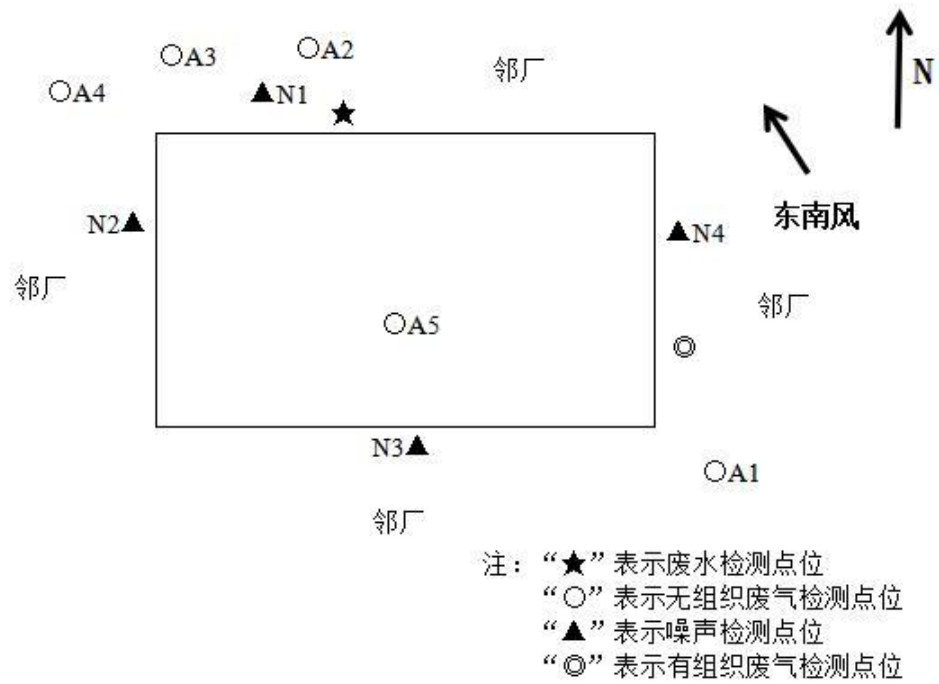


图 6-1 监测位点示意图

表七

## 验收监测期间生产工况记录:

验收监测期间,该项目正常生产,生产工况稳定,各环保设施正常运行,生产负荷为90%,具体情况见7-1。

表 7-1 验收监测期间生产负荷

| 检测日期       | 产品名称   | 设计产量        | 实际产量     | 工况  |
|------------|--------|-------------|----------|-----|
| 2025.05.15 | 水龙头净水器 | 2666.66 件/天 | 2400 件/天 | 90% |
| 2025.05.16 | 水龙头净水器 | 2666.66 件/天 | 2400 件/天 | 90% |

## 验收监测结果:

废水验收监测结果见表 7-2。

表 7-2 项目废水监测结果

| 检测点位          | 检测日期  | 检测项目                   | 检测结果 |     |     |     | 标准限值 | 结果评价 |
|---------------|---|------------------------|------|-----|-----|-----|------|------|
|               |   |                        | 第一次  | 第二次 | 第三次 | 第四次 |      |      |
| DW001 生活污水排放口 | 2025.05.15  | 悬浮物 (mg/L)             |      |     |     |     |      | 达标   |
|               |   | pH 值 (无量纲)             |      |     |     |     |      | 达标   |
|               |   | 化学需氧量 (mg/L)           |      |     |     |     |      | 达标   |
|               |   | 五日生化需氧量 (mg/L)         |      |     |     |     |      | 达标   |
|               |   | 氨氮 (mg/L)              |      |     |     |     |      | 达标   |
|               |   | 动植物油 (mg/L)            |      |     |     |     |      | 达标   |
|               |   | 流量 (m <sup>3</sup> /h) |      |     |     |     |      | /    |
|               | 2025.05.16  | 悬浮物 (mg/L)             |      |     |     |     |      | 达标   |
|               |   | pH 值 (无量纲)             |      |     |     |     |      | 达标   |
|               |   | 化学需氧量 (mg/L)           |      |     |     |     |      | 达标   |
|               |   | 五日生化需氧量 (mg/L)         |      |     |     |     |      | 达标   |
|               |   | 氨氮 (mg/L)              |      |     |     |     |      | 达标   |
|               |   | 动植物油 (mg/L)            |      |     |     |     |      | 达标   |
|               |   | 流量 (m <sup>3</sup> /h) |      |     |     |     |      | /    |
| 备注            | 1、处理设施及允许状态:三级化粪池,运行正常;<br>2、标准限值执行广东省《水污染物排放限值》(DB44/26-2001)二时段三级标准和杜阮污水处理厂进水标准较严者; |                        |      |     |     |     |      |      |

|            |   |
|------------|---|
|            | 3、“—”表示执行标准不对该项目作限值要求，“/”表示无相关信息。   |
| 是否符合执行标准要求 | 监测期间，DW001 生活污水排放口的生活污水各项指标排放符合广东省《水污染物排放限值》（DB44/26-2001）二时段三级标准和杜阮污水处理厂进水标准较严者。 |

废气验收监测结果见表 7-3。

表7-3 有组织废气监测结果

| 采样位置                        | 检测项目                   |                           | 检测结果                 |       |       |       |            |       |       |       | 标准限值 | 结果评价 |
|-----------------------------|------------------------|---------------------------|----------------------|-------|-------|-------|------------|-------|-------|-------|------|------|
|                             |                        |                           | 2025.05.15           |       |       |       | 2025.05.16 |       |       |       |      |      |
|                             |                        |                           | 第 1 次                | 第 2 次 | 第 3 次 | 第 4 次 | 第 1 次      | 第 2 次 | 第 3 次 | 第 4 次 |      |      |
| 废气<br>(DA001)处理<br>前采样<br>口 | 标干流量 m <sup>3</sup> /h |                           | 9756                 |       |       |       |            |       |       |       |      | /    |
|                             | 非<br>甲<br>烷<br>总<br>烃  | 排放浓度 (mg/m <sup>3</sup> ) | 5.52                 |       |       |       |            |       |       |       |      | /    |
|                             |                        | 排放速率 (kg/h)               | 5.4×10 <sup>-2</sup> |       |       |       |            |       |       |       |      | /    |
|                             | VO<br>Cs               | 排放浓度 (mg/m <sup>3</sup> ) | 0.86                 |       |       |       |            |       |       |       |      | /    |
|                             |                        | 排放速率 (kg/h)               | 8.4×10 <sup>-3</sup> |       |       |       |            |       |       |       |      | /    |
|                             | 苯<br>乙<br>烯            | 排放浓度 (mg/m <sup>3</sup> ) | ND                   |       |       |       |            |       |       |       |      | /    |
|                             |                        | 排放速率 (kg/h)               | /                    |       |       |       |            |       |       |       |      | /    |
| 臭气浓度 (无量纲)                  |                        | 1318                      |                      |       |       |       |            |       |       |       | /    |      |
| 废气<br>(DA001)处理<br>后<br>排放口 | 标干流量 m <sup>3</sup> /h |                           | 8137                 |       |       |       |            |       |       |       |      | /    |
|                             | 非<br>甲<br>烷<br>总<br>烃  | 排放浓度 (mg/m <sup>3</sup> ) | 0.61                 |       |       |       |            |       |       |       | 60   | 达标   |
|                             |                        | 排放速率 (kg/h)               | 5.0×10 <sup>-3</sup> |       |       |       |            |       |       |       |      | /    |
|                             | VO<br>Cs               | 排放浓度 (mg/m <sup>3</sup> ) | 0.16                 |       |       |       |            |       |       |       | 100  | 达标   |
|                             |                        | 排放速率 (kg/h)               | 1.3×10 <sup>-3</sup> |       |       |       |            |       |       |       |      | /    |
|                             | 苯<br>乙<br>烯            | 排放浓度 (mg/m <sup>3</sup> ) | ND                   |       |       |       |            |       |       |       | 20   | 达标   |
|                             |                        | 排放速率 (kg/h)               | /                    |       |       |       |            |       |       |       |      | /    |
| 臭气浓度 (无量纲)                  |                        | 229                       |                      |       |       |       |            |       |       | 2000  | 达标   |      |

|          |   |
|----------|---|
| 备注       | <p>1、处理设施及运行状况：二级活性炭，运行正常；</p> <p>2、非甲烷总烃、苯乙烯标准限值执行《合成树脂工业污染物排放标准》（GB 31572-2015）及其修改单表 5 大气污染物特别排放限值，VOCs 标准限值执行《固定污染源挥发性有机物综合排放标准》（DB44/2367-2022）表 1 挥发性有机物排放限值，臭气浓度标准限值执行《恶臭污染物排放标准》（GB 14554-93）表 2 恶臭污染物排放标准值；</p> <p>3、“—”表示执行标准不对该项目作限值要求，“/”表示无相关信息；</p> <p>4、“ND”表示检测结果低于检出限。</p> |
| 是否符合标准要求 | <p>监测期间，DA001 排气筒非甲烷总烃、苯乙烯符合《合成树脂工业污染物排放标准》（GB 31572-2015）及其修改单表 5 大气污染物特别排放限值，VOCs 符合《固定污染源挥发性有机物综合排放标准》（DB44/2367-2022）表 1 挥发性有机物排放限值，臭气浓度符合《恶臭污染物排放标准》（GB 14554-93）表 2 恶臭污染物排放标准值。</p>   |

根据监测结果，各污染物去除率见下表：

表 7-4 各污染物去除率

| 序号 | 排气筒   | 污染物   | 处理前平均浓度 (mg/m <sup>3</sup> ) | 处理后平均浓度 (mg/m <sup>3</sup> ) | 去除率    |
|----|-------|-------|------------------------------|------------------------------|--------|
| 1  | DA001 | 非甲烷总烃 | 5.405                        | 0.593                        | 89.02% |
| 2  |       | VOCs  | 0.858                        | 0.132                        | 84.66% |

表7-5 无组织废气检测结果一览表（1）

| 检测点位                     | 检测项目                          | 检测结果            |         |         |                 |         |         | 标准<br>限值 | 结果<br>评价 |
|--------------------------|-------------------------------|-----------------|---------|---------|-----------------|---------|---------|----------|----------|
|                          |                               | 采样日期：2025.05.15 |         |         | 采样日期：2025.05.16 |         |         |          |          |
|                          |                               | 第一<br>次         | 第二<br>次 | 第三<br>次 | 第一<br>次         | 第二<br>次 | 第三<br>次 |          |          |
| 厂界无组织<br>废气上风向<br>参照点 A1 | 非甲烷总烃<br>(mg/m <sup>3</sup> ) |                 |         |         |                 |         |         | —        | /        |
| 厂界无组织<br>废气下风向<br>监控点 A2 | 非甲烷总烃<br>(mg/m <sup>3</sup> ) |                 |         |         |                 |         |         | —        | /        |
| 厂界无组织<br>废气下风向<br>监控点 A3 | 非甲烷总烃<br>(mg/m <sup>3</sup> ) |                 |         |         |                 |         |         | —        | /        |
| 厂界无组织<br>废气下风向<br>监控点 A4 | 非甲烷总烃<br>(mg/m <sup>3</sup> ) |                 |         |         |                 |         |         | —        | /        |
| 周界外浓度<br>最大值             | 非甲烷总烃<br>(mg/m <sup>3</sup> ) |                 |         |         |                 |         |         | 4.0      | 达标       |
| 厂界无组织<br>废气上风向<br>参照点 A1 | VOCs<br>(mg/m <sup>3</sup> )  |                 |         |         |                 |         |         | —        | /        |
| 厂界无组织<br>废气下风向<br>监控点 A2 | VOCs<br>(mg/m <sup>3</sup> )  |                 |         |         |                 |         |         | —        | /        |

|                  |   |     |    |
|------------------|---|-----|----|
| 厂界无组织废气下风向监控点 A3 | VOCs (mg/m <sup>3</sup> )   | —   | /  |
| 厂界无组织废气下风向监控点 A4 | VOCs (mg/m <sup>3</sup> )   | —   | /  |
| 周界外浓度最大值         | VOCs (mg/m <sup>3</sup> )   | —   | /  |
| 厂界无组织废气上风向参照点 A1 | 颗粒物 (mg/m <sup>3</sup> )  | —   | /  |
| 厂界无组织废气下风向监控点 A2 | 颗粒物 (mg/m <sup>3</sup> )  | —   | /  |
| 厂界无组织废气下风向监控点 A3 | 颗粒物 (mg/m <sup>3</sup> )  | —   | /  |
| 厂界无组织废气下风向监控点 A4 | 颗粒物 (mg/m <sup>3</sup> )  | —   | /  |
| 周界外浓度最大值         | 颗粒物 (mg/m <sup>3</sup> )  | 1.0 | 达标 |
| 厂区内监控点 A5        | 非甲烷总烃 (mg/m <sup>3</sup> )  | 6   | 达标 |
| 备注               | 1、厂界非甲烷总烃、颗粒物标准限值执行《合成树脂工业污染物排放标准》(GB 31572-2015, 含 2024 修改单)表 9 企业边界大气污染物浓度限值; 厂区内非甲烷总烃标准限值执行广东省地方标准《固定污染源挥发性有机物综合排放标准》(DB 44/2367-2022)表 3 厂区内 VOCs 无组织排放限值;<br>2、“—”表示执行标准不对该项目作限值要求,“/”表示无相关信息。 |     |    |
| 是否符合标准要求         | 监测期间,厂界非甲烷总烃、颗粒物符合《合成树脂工业污染物排放标准》(GB 31572-2015, 含 2024 修改单)表 9 企业边界大气污染物浓度限值; 厂区内非甲烷总烃符合广东省地方标准《固定污染源挥发性有机物综合排放标准》(DB 44/2367-2022)表 3 厂区内 VOCs 无组织排放限值。   |     |    |

表7-6 无组织废气检测结果一览表(2)

| 检测点位             | 检测项目                     | 检测结果             |     |     |     |                  |     |     |     | 标准限值 | 结果评价 |
|------------------|--------------------------|------------------|-----|-----|-----|------------------|-----|-----|-----|------|------|
|                  |                          | 采样日期: 2025.05.15 |     |     |     | 采样日期: 2025.05.16 |     |     |     |      |      |
|                  |                          | 第一次              | 第二次 | 第三次 | 第四次 | 第一次              | 第二次 | 第三次 | 第四次 |      |      |
| 厂界无组织废气上风向参照点 A1 | 苯乙烯 (mg/m <sup>3</sup> ) | ND               | ND  | ND  | ND  | ND               | ND  | ND  | ND  | —    | /    |
| 厂界无组织废气下风向监控点 A2 | 苯乙烯 (mg/m <sup>3</sup> ) | ND               | ND  | ND  | ND  | ND               | ND  | ND  | ND  | —    | /    |
| 厂界无组织废气下风向监控点 A3 | 苯乙烯 (mg/m <sup>3</sup> ) | ND               | ND  | ND  | ND  | ND               | ND  | ND  | ND  | —    | /    |

|                  |   |      |      |      |      |      |      |      |      |      |     |    |   |
|------------------|---|------|------|------|------|------|------|------|------|------|-----|----|---|
| 厂界无组织废气下风向监控点 A4 | 苯乙烯 (mg/m <sup>3</sup> )  | ND   | ND   | ND   | ND   | ND   | ND   | ND   | ND   | ND   | —   | /  |   |
| 周界外浓度最大值         | 苯乙烯 (mg/m <sup>3</sup> )  | ND   | ND   | ND   | ND   | ND   | ND   | ND   | ND   | ND   | 5.0 | 达标 |   |
| 厂界无组织废气上风向参照点 A1 | 臭气浓度 (无量纲)  | < 10 | < 10 | < 10 | < 10 | < 10 | < 10 | < 10 | < 10 | < 10 | —   | /  |   |
| 厂界无组织废气下风向监控点 A2 | 臭气浓度 (无量纲)  | 11   | 10   | 11   | 12   | 11   | 10   | 11   | 10   | 11   | 10  | —  | / |
| 厂界无组织废气下风向监控点 A3 | 臭气浓度 (无量纲)  | 12   | 10   | 11   | 10   | 11   | 12   | 11   | 10   | 11   | 10  | —  | / |
| 厂界无组织废气下风向监控点 A4 | 臭气浓度 (无量纲)  | 10   | 11   | 12   | 11   | 10   | 11   | 10   | 11   | 10   | 11  | —  | / |
| 备注               | <p>1、标准限值执行《恶臭污染物排放标准》(GB 14554-93)表1恶臭污染物厂界标准值(二级新改扩建)；</p> <p>2、“—”表示执行标准不对该项目作限值要求，“/”表示无相关信息；</p> <p>3、“ND”表示检测结果低于检出限。</p> |      |      |      |      |      |      |      |      |      |     |    |   |
| 是否符合标准要求         | 监测期间，厂界苯乙烯、臭气浓度符合《恶臭污染物排放标准》(GB 14554-93)表1恶臭污染物厂界标准值(二级新改扩建)。  |      |      |      |      |      |      |      |      |      |     |    |   |

表7-7 气象参数

| 样品类别  | 日期             | 频次  | 气温 (°C) | 气压 (kPa) | 相对湿度 (%) | 风向 | 风速 (m/s) | 天气状况 |
|-------|----------------|-----|---------|----------|----------|----|----------|------|
| 废水    | 2025.0<br>5.15 | 第一次 | 23.7    | 101.1    | 53       | /  | /        | 晴    |
|       |                | 第二次 | 22.3    | 101.2    | 53       | /  | /        | 晴    |
|       |                | 第三次 | 23.4    | 100.9    | 54       | /  | /        | 晴    |
|       |                | 第四次 | 23.9    | 101.0    | 56       | /  | /        | 晴    |
|       | 2025.0<br>5.16 | 第一次 | 26.1    | 101.2    | 57       | /  | /        | 晴    |
|       |                | 第二次 | 23.9    | 101.3    | 57       | /  | /        | 晴    |
|       |                | 第三次 | 25.1    | 101.0    | 58       | /  | /        | 晴    |
|       |                | 第四次 | 25.4    | 101.1    | 60       | /  | /        | 晴    |
| 有组织废气 | 2025.0<br>5.15 | 第一次 | 21.4    | 101.2    | 56       | /  | /        | 晴    |
|       |                | 第二次 | 19.6    | 101.4    | 56       | /  | /        | 晴    |
|       |                | 第三次 | 20.6    | 101.3    | 57       | /  | /        | 晴    |
|       |                | 第四次 | 20.9    | 101.4    | 59       | /  | /        | 晴    |
|       | 2025.0<br>5.16 | 第一次 | 22.3    | 101.2    | 54       | /  | /        | 晴    |
|       |                | 第二次 | 20.4    | 101.3    | 54       | /  | /        | 晴    |
|       |                | 第三次 | 21.5    | 101.0    | 55       | /  | /        | 晴    |

|       |            |     |      |       |    |    |     |   |
|-------|------------|-----|------|-------|----|----|-----|---|
|       |            | 第四次 | 21.7 | 101.1 | 57 | /  | /   | 晴 |
| 无组织废气 | 2025.05.15 | 第一次 | 23.9 | 101.1 | 55 | 东南 | 3.0 | 晴 |
|       |            | 第二次 | 21.9 | 101.2 | 55 | 东南 | 3.2 | 晴 |
|       |            | 第三次 | 23.0 | 100.9 | 56 | 东南 | 2.7 | 晴 |
|       |            | 第四次 | 23.3 | 101.0 | 58 | 东南 | 2.9 | 晴 |
|       | 2025.05.16 | 第一次 | 24.1 | 100.9 | 58 | 东南 | 3.1 | 晴 |
|       |            | 第二次 | 22.1 | 101.0 | 58 | 东南 | 3.0 | 晴 |
|       |            | 第三次 | 23.2 | 100.7 | 59 | 东南 | 3.1 | 晴 |
|       |            | 第四次 | 23.5 | 100.8 | 61 | 东南 | 2.7 | 晴 |
| 噪声    | 2025.05.15 | 昼间  | 26.2 | 100.9 | 56 | 东南 | 3.0 | 晴 |
|       |            | 夜间  | 13.5 | 101.9 | 56 | 东南 | 3.6 | 晴 |
|       | 2025.05.16 | 昼间  | 25.8 | 101.1 | 57 | 东南 | 2.6 | 晴 |
|       |            | 夜间  | 13.9 | 102.1 | 59 | 东南 | 2.7 | 晴 |

噪声验收监测结果见表 7-8。

表7-8 噪声检测结果一览表

| 检测点位            | 测定时间   | 主要声源 | 检测结果 $L_{eq}[dB(A)]$ |                     | 标准限值 $L_{eq}[dB(A)]$ | 结果评价 |
|-----------------|--|------|----------------------|---------------------|----------------------|------|
|                 |  |      | 检测日期:<br>2025.05.15  | 检测日期:<br>2025.05.16 |                      |      |
| 厂界外北面<br>1米处 N1 | 昼间   | 工业   | 59                   | 58                  | 65                   | 达标   |
|                 | 夜间   | 工业   | 49                   | 48                  | 55                   | 达标   |
| 厂界外西面<br>1米处 N2 | 昼间   | 工业   | 58                   | 59                  | 65                   | 达标   |
|                 | 夜间   | 工业   | 49                   | 49                  | 55                   | 达标   |
| 厂界外南面<br>1米处 N2 | 昼间   | 工业   | 58                   | 58                  | 65                   | 达标   |
|                 | 夜间   | 工业   | 48                   | 48                  | 55                   | 达标   |
| 厂界外东面<br>1米处 N2 | 昼间   | 工业   | 59                   | 57                  | 65                   | 达标   |
|                 | 夜间   | 工业   | 49                   | 48                  | 55                   | 达标   |
| 备注              | 1、标准限值执行《工业企业厂界环境噪声排放标准》（GB 12348-2008）3类标准限值。 |      |                      |                     |                      |      |
| 是否符合标准要求        | 厂界噪声符合《工业企业厂界环境噪声排放标准》（GB 12348-2008）3类标准限值。   |      |                      |                     |                      |      |

## 表八

验收监测结论：

### 1、废气监测结果

#### ①验收监测结果表明：

DA001 排气筒外排废气中非甲烷总烃、苯乙烯符合《合成树脂工业污染物排放标准》（GB 31572-2015）及其修改单表 5 大气污染物特别排放限值，VOCs 符合《固定污染源挥发性有机物综合排放标准》（DB44/2367-2022）表 1 挥发性有机物排放限值，臭气浓度符合《恶臭污染物排放标准》（GB 14554-93）表 2 恶臭污染物排放标准值。

厂界外排废气中非甲烷总烃、颗粒物符合《合成树脂工业污染物排放标准》（GB 31572-2015，含 2024 修改单）表 9 企业边界大气污染物浓度限值。

厂区非甲烷总烃符合广东省地方标准《固定污染源挥发性有机物综合排放标准》（DB 44/2367-2022）表 3 厂区内 VOCs 无组织排放限值。

#### ②主要污染物排放量核算：

污染物排放量见下表。

表 8-1 项目废气主要污染物实测排放量情况表

| /               |       |      | 处理前                              |                             |               | 无组织产生量<br>t/a | 处理后                              |                             |               | 年工作小时<br>h | 折合生产负荷<br>100%年总排放量<br>t/a |
|-----------------|-------|------|----------------------------------|-----------------------------|---------------|---------------|----------------------------------|-----------------------------|---------------|------------|----------------------------|
| 项目              | 排放口   | 收集效率 | 废气处理前平均标杆流量<br>m <sup>3</sup> /h | 平均产生浓度<br>mg/m <sup>3</sup> | 有组织产生量<br>t/a |               | 废气处理后平均标杆流量<br>m <sup>3</sup> /h | 平均排放浓度<br>mg/m <sup>3</sup> | 有组织排放量<br>t/a |            |                            |
| 非甲烷总烃           | DA001 | 65%  | 9436                             | 5.405                       | 0.043         | 0.043         | 8010                             | 0.593                       | 0.011         | 2400       | 0.060                      |
| VOCs            |       | 65%  | 9436                             | 0.858                       | 0.019         | 0.007         | 8010                             | 0.132                       | 0.003         | 2400       | 0.011                      |
| 环评批复总量控制指标(t/a) |       |      | 有机废气                             | 0.0977                      |               | 是否满足要求        |                                  |                             |               |            | 是                          |

注：①项目验收监测生产工况按 90%计。

②收集效率按环评计。

③计算过程：有组织产生量=风量 m<sup>3</sup>/h×产生浓度 mg/m<sup>3</sup>×2400h；

无组织产生量=有组织产生量×（1-收集效率）；

有组织排放量=风量 m<sup>3</sup>/h×有组织排放浓度 mg/m<sup>3</sup>×2400h；

折合生产负荷 100%年排放量=（有组织排放量+无组织排放量）÷0.9。

## 2、废水监测结果

DW001 生活污水排放口的生活污水各项指标排放符合广东省《水污染物排放限值》（DB44/26-2001）二时段三级标准和杜阮污水处理厂进水标准较严者。

## 3、厂界噪声监测结果

验收监测结果表明：厂界噪声符合《工业建设单位厂界环境噪声排放标准》（GB12348-2008）3类功能区排放限值要求。

## 4、固废验收结果

目前建设单位危废间符合《危险废物贮存污染控制标准》（GB18597-2023）要求。一般工业固体废物储存符合《一般工业固体废物贮存和填埋污染控制标准》（GB18599-2020）的要求；项目产生的危险废物交门市中润环保科技有限公司（危废单位）处置。

## 5、与环评批复相关的落实情况

表 8-2 新建环评批复情况

| 序号 | 环评批复要求<br>(江蓬环审〔2025〕56号)  | 建设项目落实情况   | 是否落实批复情况 |
|----|--|--|----------|
| 1  | 江门市蓬江区海诚塑胶制品有限公司年产水龙头净水器 80 万件新建项目选址位于江门市蓬江区杜阮镇金源路 5 号 2 幢 1 层 101 室。项目建成后年产水龙头净水器 80 万件。项目利用现有厂房进行生产，用地面积为 480 平方米，项目主要生产原辅材料包括 PA 料、PC 料、ABS 料、PP 料、PPMA 料、POM 料、脱模剂、色母、机油、外购滤网、外购滤芯、外购电镀件、外购密封圈等；主要生产设备包括注塑机、碎料机、混色机、铣床、冷却塔等；项目所用能源为电能。 | 已落实，江门市蓬江区海诚塑胶制品有限公司位于蓬江区杜阮镇金源路 5 号 2 幢 1 层 101 室，占地面积 480 平方米，建筑面积为 480 平方米，主要从事水龙头净水器生产。本次验收产能为水龙头净水器 72 万件。生产项目主要生产原辅材料包括 PA 料、PC 料、ABS 料、PP 料、PPMA 料、POM 料、脱模剂、色母、机油、外购滤网、外购滤芯、外购电镀件、外购密封圈等；设备主要为：注塑机 10 台、碎料机 5 台、混色机 2 台、铣床 1 台以及冷却塔等配套设施。 | 是        |
| 2  | 严格落实水污染防治措施。按照“污分流、雨污分流”的原则优化设置给排水系统。项目冷却用水循环使用:不外排。生活污水执行广东省《水污染物排放限值》（DB44/26-2001）第二时段三级标准及杜阮污水处理厂进水标准的较严者，排入杜阮污水处理厂处理。   | 已落实，项目冷却用水循环使用；不外排。根据验收监测报告显示，生活污水排放符合广东省《水污染物排放限值》(DB44/26-2001)第二时段三级标准及杜阮污水处理厂进水标准的较严者要求，排入杜阮污水处理厂处理。   | 是        |
| 3  | 严格落实大气污染防治措施。项目注塑产生的非甲烷总烃、苯乙烯执行《合成树脂工业污染物排放标准》（GB31572-2015）及 2024 年修改单表 5 大气污染物特别排放限值。脱模有机废气执行《固定污染源挥发性有机物综合  | 已落实大气污染防治措施，注塑废气经集气罩收集，收集后经一套风量为 10000m³/h 的二级活性炭处理后经过 15m 排气筒（DA001）高空排放。破碎粉尘、制品加工粉尘：在车间无组织排放，建议企业加强车间通风并   | 是        |

|   |   |   |   |
|---|---|---|---|
|   | <p>排放标准》(DB44/2367-2022)表1挥发性有机物排放限值。苯乙烯无组织排放执行《恶臭污染物排放标准》(GB14554-93)表1恶臭污染物二级新改扩建厂界标准值。有机废气厂区内无组织排放执行广东省《固定污染源挥发性有机物综合排放标准》(DB44/2367-2022)表3厂区内VOCs无组织排放限值。脱毛边破碎产生的颗粒物执行《合成树脂工业污染物排放标准》(GB31572-2015)及2024年修改单表9企业边界大气污染物浓度限值,臭气浓度执行《恶臭污染物排放标准》(GB14554-93)表1恶臭污染物厂界标准值(二级新改扩建)和表2恶臭污染物排放标准值。厨房油烟执行《饮食业油烟排放标准(试行)(GB18483-2001)中的小型规模单位排放浓度限值。</p> | <p>定期打扫。<br/>监测期间,DA001排气筒外排废气中非甲烷总烃、苯乙烯符合《合成树脂工业污染物排放标准》(GB31572-2015)及其修改单表5大气污染物特别排放限值,VOCs符合《固定污染源挥发性有机物综合排放标准》(DB44/2367-2022)表1挥发性有机物排放限值,臭气浓度符合《恶臭污染物排放标准》(GB14554-93)表2恶臭污染物排放标准值。<br/>监测期间,厂界外排废气中非甲烷总烃、颗粒物符合《合成树脂工业污染物排放标准》(GB31572-2015,含2024修改单)表9企业边界大气污染物浓度限值;厂区非甲烷总烃符合广东省地方标准《固定污染源挥发性有机物综合排放标准》(DB44/2367-2022)表3厂区内VOCs无组织排放限值。<br/>监测期间,厂界外排废气中苯乙烯、臭气浓度符合《恶臭污染物排放标准》(GB14554-93)表1恶臭污染物厂界标准值(二级新改扩建)。</p> |   |
| 4 | <p>严格落实噪声污染防治措施。优化厂区的布局,选用低噪设备并采取有效的减振、隔声措施,合理安排工作时间,确保厂界噪声符合国家《工业企业厂界环境噪声排放标准》(GB12348-2008)3类区标准。</p>   | <p>已落实,厂界噪声符合《工业建设单位厂界环境噪声排放标准》(GB12348-2008)3类功能区排放限值要求。</p>   | 是 |
| 5 | <p>严格落实固体废物分类处理处置要求。按照分类收集和综合利用的原则,落实固体废物的处理处置,防止造成二次污染。一般固废按《一般工业固体废物贮存和填埋污染控制标准》(GB18599-2020)执行,危险废物按《危险废物贮存污染控制标准》(GB18597-2023)执行,并委托具有相应资质的危险废物经营许可证单位处置。</p>   | <p>已落实,项目固体废物均妥善贮存、处置,废包装材料交由资源回收公司回收。废活性炭、含油抹布及手套、废机油、废油桶收集后交江门市中润环保科技有限公司处置。生活垃圾交环卫部门处理。固体废物处置满足《一般工业固体废物贮存和填埋污染控制标准》(GB18599-2020)要求。危险废物处置满足《危险废物贮存污染控制标准》(GB18597-2023)的要求。</p>  | 是 |
| 6 | <p>项目须落实《报告表》提出的各项环境风险和安全防范措施,防止环境污染事故,确保环境安全。纳入广东省生态环境厅《突发环境事件应急预案备案行业名录(指导性意见)》的建设项目,需严格落实编制突发环境事件应急预案的要求,并报生态环境部门备案。</p>   | <p>根据广东省生态环境厅《突发环境事件应急预案备案行业名录(指导性意见)》,本项目无需编制突发环境事件应急预案。在发生火灾事故,事故消防废水需要收容时,建设单位在一楼车间的门口放置应急沙包,高度10cm,项目厂房能拦截消防废水。</p>   | 是 |
| 7 | <p>项目应按国家和省的有关规定规范设置</p>  | <p>已落实,已按国家和省的有关规定规</p>   | 是 |

|   |                                 |   |   |
|---|---------------------------------|---|---|
|   | 各类排污口，并定期开展环境监测。                | 范设置各类排污口。                                   |   |
| 8 | 项目建成后主要污染物排放总量：<br>≤0.0977 吨/年。 | 已落实，根据核算 VOCs 排放量为<br>0.060 吨/年≤0.0977 吨/年。 | 是 |

### 5、总结

综上所述，项目环保手续完备，建设过程中基本落实了环评文件及批复中规定的各项污染防治措施，调试运行期间各项污染物达标排放，验收监测结果具有代表性，固体废物得到妥善处置，去向合理，环保投资落实到位，环保管理机构与职责明确，符合《广东省环境保护厅关于转发环境保护部<建设项目竣工环境保护验收暂行办法>的函》（广东省环保厅粤环函 [2017]1945 号文）和江门市生态环境局（江蓬环审〔2025〕56号）文件要求的竣工环境保护验收要求，建议通过竣工环保验收。同时建议项目在营运期间加强管理，减少无组织废气排放。定期检修环保设施，保证设备正常运行，确保污染物达标排放。



## 广东中辰检测技术有限公司

# 检 测 报 告

报告编号：ZCJC-250515-E01-YS

项目名称：江门市蓬江区海诚塑胶制品有限公司年产水龙头净水器 80 万件新建项目

委托单位：江门市蓬江区海诚塑胶制品有限公司

检测类别：验收检测

报告日期：2025 年 05 月 30 日

广东中辰检测技术有限公司

(加盖检验检测专用章)


编写： 吴卓莹

审核： 陈海

签发： 科

签发日期： 2025.5.30

### 报告说明：

- 1、本报告无本公司公章（或检验检测专用章）、骑缝章及  章无效。
- 2、报告内容需填写齐全，无编制、审核、签发者签字无效。
- 3、本报告中文字和数据经涂改或骑缝章不完整者无效。
- 4、未经本公司批准，不得复制（全文复制除外）本报告。
- 5、如因对分析结果有怀疑提出复检，应于报告发出之日五个工作日内向本公司提出，无法保存、无法复现的样品不复检受理；
- 6、本公司不负责采样（如样品是由客户提供）时，结果仅适用于客户提供的样品。
- 7、本报告未经同意不得用于广告宣传。
- 8、若报告含有分包的检测结果，在“备注”栏说明；
- 9、如检测方法有偏离，在“备注”栏说明；
- 10、本报告一切解释权归本公司所有。

### 广东中辰检测技术有限公司

邮编：523808

电话：0769-22892259

邮箱：gdzhongchen123@163.com

地址：广东省东莞市松山湖总部二路9号金百盛产业园1栋2单元601

广东中辰检测技术有限公司制（2024）

## 1. 概述

受江门市蓬江区海诚塑胶制品有限公司委托，对江门市蓬江区海诚塑胶制品有限公司年产水龙头净水器 80 万件新建项目的废水、有组织废气、无组织废气以及厂界噪声进行验收检测。

表 1.1 基本情况

|      |                                    |
|------|------------------------------------|
| 检测要素 | 废水、废气、噪声                           |
| 委托单位 | 江门市蓬江区海诚塑胶制品有限公司                   |
| 项目名称 | 江门市蓬江区海诚塑胶制品有限公司年产水龙头净水器 80 万件新建项目 |
| 项目地址 | 蓬江区杜阮镇金源路 5 号 2 幢 1 层 101 室        |
| 采样人员 | 王帅、阮海、凌春鸿、朱慧斌                      |
| 采样日期 | 2025.05.15~2025.05.16              |
| 检测人员 | 黄明辉、颜璨林、冯华盛、赖燕丽、吴卓莹                |
| 检测日期 | 2025.05.15~2025.05.27              |
| 生产工况 | 2025.05.15 采样期间生产工况为 90%           |
|      | 2025.05.16 采样期间生产工况为 90%           |

## 2. 检测内容

检测内容见表 2.1~2.4。

表 2.1 废水检测内容

| 样品类别 | 检测点位          | 检测项目                              | 检测频次           |
|------|---------------|-----------------------------------|----------------|
| 废水   | DW001 生活污水排放口 | pH 值、化学需氧量、五日生化需氧量、悬浮物、氨氮、动植物油、流量 | 4 次/天<br>共 2 天 |

表 2.2 有组织排放废气检测内容

| 样品类别  | 检测点位              | 检测项目           | 检测频次           |
|-------|-------------------|----------------|----------------|
| 有组织废气 | 废气 (DA001) 处理前采样口 | 非甲烷总烃、VOCs、苯乙烯 | 3 次/天<br>共 2 天 |
|       | 废气 (DA001) 处理后排放口 |                |                |

续上表：

| 样品类别  | 检测点位                | 检测项目 | 检测频次        |
|-------|---------------------|------|-------------|
| 有组织废气 | 废气（DA001）处理前<br>采样口 | 臭气浓度 | 4次/天<br>共2天 |
|       | 废气（DA001）处理后<br>排放口 |      |             |

表 2.3 无组织排放废气检测内容

| 样品类别  | 检测点位                     | 检测项目           | 检测频次        |
|-------|--------------------------|----------------|-------------|
| 无组织废气 | 上风向 1 个参照点<br>下风向 3 个检测点 | 非甲烷总烃、VOCs、颗粒物 | 3次/天<br>共2天 |
|       |                          | 苯乙烯、臭气浓度       | 4次/天<br>共2天 |
|       | 厂区内监控点 A5                | 非甲烷总烃          | 3次/天<br>共2天 |

表 2.4 噪声检测内容

| 样品类别 | 检测点位                 | 检测项目   | 检测频次               |
|------|----------------------|--------|--------------------|
| 噪声   | 厂界北、西、南、东各 1<br>个检测点 | 厂界环境噪声 | 昼间夜间各 1 次<br>共 2 天 |

### 3. 检测质量保证

3.1 废气：严格按照《大气污染物无组织排放监测技术导则》HJ/T 55-2000 和

《固定源废气监测技术规范》HJ/T 397-2007 规定执行；检测仪器符合国家相关标准或技术要求；检测前后对使用的仪器均进行流量校正，采样前进行现场检漏；检测项目做运输空白或平行样；

3.2 废水：严格按照《污水监测技术规范》HJ 91.1-2019 规定执行；五日生化需氧量、悬浮物等项目单独采样；检测项目做平行样、加标回收或质控样；

3.3 噪声：严格按照《工业企业厂界环境噪声排放标准》GB 12348-2008 规定执行；检测仪器符合国家有关标准或技术要求，检测前后用声校准器校准仪器，测量前后示值误差不大于 0.5dB (A) 并记录存档；

3.4 对检测结果有影响的设备经过检定或校准并在有效期内；

3.5 检测分析方法采用现行有效国家颁布的标准分析方法，检测人员持证上岗；

3.6 检测数据严格实行三级审核制度。

表 3.1 检测人员持证上岗情况

| 序号 | 姓名  | 证件名称    | 证件编号        | 发证单位         | 发证日期       |
|----|-----|---------|-------------|--------------|------------|
| 1  | 王帅  | 环境检测上岗证 | ZCJC-CY-005 | 广东中辰检测技术有限公司 | 2024-5-9   |
| 2  | 阮海  | 环境检测上岗证 | ZCJC-CY-006 | 广东中辰检测技术有限公司 | 2024-7-29  |
| 3  | 凌春鸿 | 环境检测上岗证 | ZCJC-CY-011 | 广东中辰检测技术有限公司 | 2024-10-22 |
| 4  | 朱慧斌 | 环境检测上岗证 | ZCJC-CY-012 | 广东中辰检测技术有限公司 | 2024-10-10 |
| 5  | 黄明辉 | 环境检测上岗证 | ZCJC-FX-005 | 广东中辰检测技术有限公司 | 2024-8-5   |
| 6  | 颜璨林 | 环境检测上岗证 | ZCJC-FX-001 | 广东中辰检测技术有限公司 | 2024-5-8   |
| 7  | 冯华盛 | 环境检测上岗证 | ZCJC-FX-002 | 广东中辰检测技术有限公司 | 2024-4-29  |
| 8  | 赖燕丽 | 环境检测上岗证 | ZCJC-FX-007 | 广东中辰检测技术有限公司 | 2024-4-9   |
| 9  | 吴卓莹 | 环境检测上岗证 | ZCJC-FX-009 | 广东中辰检测技术有限公司 | 2024-10-21 |

表 3.2 采样仪器流量校准结果一览表 (1)

| 校准日期                                       | 仪器名称及型号                 | 仪器编号      | 设定流量 (L/min) | 测量值 (L/min) | 示值偏差 (%) | 允许示值偏差 (%) | 合格与否 |
|--|-------------------------|-----------|--------------|-------------|----------|------------|------|
| 2025.05.15                                 | 自动烟尘烟气测试仪 3012H         | ZC-XC-061 | 15           | 14.8        | -1.3     | ±5         | 合格   |
|  |                         |           | 25           | 24.7        | -1.2     | ±5         | 合格   |
|  |                         |           | 35           | 34.9        | -0.3     | ±5         | 合格   |
|  | 自动烟尘烟气测试仪 3012H         | ZC-XC-137 | 15           | 14.8        | -1.3     | ±5         | 合格   |
|  |                         |           | 25           | 24.9        | -0.4     | ±5         | 合格   |
|  |                         |           | 35           | 35.1        | 0.3      | ±5         | 合格   |
|  | 中流量 TSP 智能采样器 (崂应 2030) | ZC-XC-063 | 100.0        | 100.4       | 0.4      | ±2         | 合格   |
|  | 中流量 TSP 智能采样器 (崂应 2030) | ZC-XC-064 | 100.0        | 99.5        | -0.5     | ±2         | 合格   |
|  | 中流量 TSP 智能采样器 (崂应 2030) | ZC-XC-065 | 100.0        | 100.1       | 0.1      | ±2         | 合格   |
|  | 中流量 TSP 智能采样器 (崂应 2030) | ZC-XC-066 | 100.0        | 101.1       | 1.1      | ±2         | 合格   |
| 流量校准仪器名称及型号：孔口流量校准器崂应 7020Z 型 编号：ZC-XC-107 |                         |           |              |             |          |            |      |

广东中辰检测技术有限公司制 (2024)

表 3.2 采样仪器流量校准结果一览表 (2)

| 校准日期       | 仪器名称及型号                        | 仪器编号      | 设定流量<br>(L/min) | 测量值<br>(L/min) | 示值偏差<br>(%) | 允许示值偏<br>差 (%) | 合格与<br>否 |
|------------|--------------------------------|-----------|-----------------|----------------|-------------|----------------|----------|
| 2025.05.16 | 自动烟尘烟气<br>测试仪 3012H            | ZC-XC-061 |                 |                |             |                |          |
|            | 自动烟尘烟气<br>测试仪 3012H            | ZC-XC-137 |                 |                |             |                |          |
|            | 中流量 TSP 智<br>能采样器<br>(崂应 2030) | ZC-XC-063 |                 |                |             |                |          |
|            | 中流量 TSP 智<br>能采样器<br>(崂应 2030) | ZC-XC-064 |                 |                |             |                |          |
|            | 中流量 TSP 智<br>能采样器<br>(崂应 2030) | ZC-XC-065 |                 |                |             |                |          |
|            | 中流量 TSP 智<br>能采样器<br>(崂应 2030) | ZC-XC-066 |                 |                |             |                |          |

流量校准仪器名称及型号: 孔口流量校

表 3.3

| 校准日期       | 仪器名称<br>及型号       | 仪器编号          | 监 |
|------------|-------------------|---------------|---|
| 2025.05.15 | 多功能声级计<br>AWA5688 | ZC-XC-<br>088 |   |
| 2025.05.16 | 多功能声级计<br>AWA5688 | ZC-XC-<br>088 |   |

声校准仪器名称及型号: 声校准器 AWA5688 编号: QD-1Q (AC) -020

表 3.4 废水质控结果统计一览表

| 采样日期                | 检测项目          | 全程序空白          |          | 实验室空白          |          | 现场平行            |          | 实验平行            |          | 标样分析            |          |
|---------------------|---------------|----------------|----------|----------------|----------|-----------------|----------|-----------------|----------|-----------------|----------|
|                     |               | 检测结果<br>(mg/L) | 结果<br>判定 | 检测结果<br>(mg/L) | 结果<br>判定 | 相对<br>偏差<br>(%) | 结果<br>判定 | 相对<br>偏差<br>(%) | 结果<br>判定 | 相对<br>误差<br>(%) | 结果判<br>定 |
| 2025.05.15          | 悬浮物           |                |          |                |          |                 |          |                 |          |                 |          |
|                     | pH 值<br>(无量纲) |                |          |                |          |                 |          |                 |          |                 |          |
|                     | 化学需氧量         |                |          |                |          |                 |          |                 |          |                 |          |
|                     | 五日生化<br>需氧量   |                |          |                |          |                 |          |                 |          |                 |          |
|                     | 氨氮            |                |          |                |          |                 |          |                 |          |                 |          |
|                     | 动植物油          |                |          |                |          |                 |          |                 |          |                 |          |
| 2025.05.16          | 悬浮物           |                |          |                |          |                 |          |                 |          |                 |          |
|                     | pH 值<br>(无量纲) |                |          |                |          |                 |          |                 |          |                 |          |
|                     | 化学需氧量         |                |          |                |          |                 |          |                 |          |                 |          |
|                     | 五日生化<br>需氧量   |                |          |                |          |                 |          |                 |          |                 |          |
|                     | 氨氮            |                |          |                |          |                 |          |                 |          |                 |          |
|                     | 动植物油          |                |          |                |          |                 |          |                 |          |                 |          |
| “ND”表示检测结果低<br>览表”。 |               |                |          |                |          |                 |          |                 |          |                 |          |

| 采样日期                     | 检测因子  |
|--------------------------|-------|
| 2025.05.15               | 非甲烷总烃 |
|                          | VOCs  |
|                          | 苯乙烯   |
|                          | 颗粒物   |
| 2025.05.16               | 非甲烷总烃 |
|                          | VOCs  |
|                          | 苯乙烯   |
|                          | 颗粒物   |
| 备注：检测结果低于检出限或未检出以“ND”表示。 |       |

广东中辰检测技术有限公司制（2024）

表 3.6 生产工况一览表

| 检测日期       | 产品名称   | 设计产量        | 实际产量     | 工况  |
|------------|--------|-------------|----------|-----|
| 2025.05.15 | 水龙头净水器 | 2666.66 件/天 | 2400 件/天 | 90% |
| 2025.05.16 | 水龙头净水器 | 2666.66 件/天 | 2400 件/天 | 90% |

#### 4. 检测分析结果

检测分析结果与气象参数见表 4.1~4.5。

表 4.1 废水检测结果 (1)

| 检测点位  | 检测日期       | 检测项目                   | 检测结果 |     |     |     | 标准限值 | 结果评价 |
|---|------------|------------------------|------|-----|-----|-----|------|------|
|   |            |                        | 第一次  | 第二次 | 第三次 | 第四次 |      |      |
| DW001 生活污水排放口   | 2025.05.15 | 悬浮物 (mg/L)             |      |     |     |     | 100  | 达标   |
|   |            | pH 值 (无量纲)             |      |     |     |     | 5-9  | 达标   |
|   |            | 化学需氧量 (mg/L)           |      |     |     |     | 100  | 达标   |
|   |            | 五日生化需氧量 (mg/L)         |      |     |     |     | 30   | 达标   |
|   |            | 氨氮 (mg/L)              |      |     |     |     | 25   | 达标   |
|   |            | 动植物油 (mg/L)            |      |     |     |     | 100  | 达标   |
|   |            | 流量 (m <sup>3</sup> /h) |      |     |     |     | —    | /    |
|   | 2025.05.16 | 悬浮物 (mg/L)             |      |     |     |     | 100  | 达标   |
|   |            | pH 值 (无量纲)             |      |     |     |     | 5-9  | 达标   |
|   |            | 化学需氧量 (mg/L)           |      |     |     |     | 100  | 达标   |
|   |            | 五日生化需氧量 (mg/L)         |      |     |     |     | 30   | 达标   |
|   |            | 氨氮 (mg/L)              |      |     |     |     | 25   | 达标   |
|   |            | 动植物油 (mg/L)            |      |     |     |     | 100  | 达标   |
|   |            | 流量 (m <sup>3</sup> /h) |      |     |     |     | —    | /    |
| 备注: 1、采样方式: 瞬时采样;<br>2、样品状态: 完好, 无破损;<br>3、处理设施及允许状态: 三级化粪池, 运行正常;<br>4、标准限值执行广东省《水污染物排放限值》(DB44/26-2001) 二时段三级标准和杜阮污水处理厂进水标准较严者;<br>5、“—”表示执行标准不对该项目作限值要求, “/”表示无相关信息。 |            |                        |      |     |     |     |      |      |

广东中辰检测技术有限公司制 (2024)

表 4.2 有组织排放废气检测结果 (1)

| 检测点位   | 检测项目        |                 | 检测结果       |     |     |     | 标准<br>限值 | 结果<br>评价 |
|--|-------------|-----------------|------------|-----|-----|-----|----------|----------|
|  |             |                 | 2025.05.15 |     |     |     |          |          |
|  |             |                 | 第一次        | 第二次 | 第三次 | 第四次 |          |          |
| 废气<br>(DA001)<br>处理前<br>采样口  | 标干流量 (m³/h) |                 |            |     |     |     | —        | /        |
|  | 非甲烷<br>总烃   | 排放浓度<br>(mg/m³) |            |     |     |     | —        | /        |
|  |             | 排放速率<br>(kg/h)  |            |     |     |     | —        | /        |
|  | VOCs        | 排放浓度<br>(mg/m³) |            |     |     |     | —        | /        |
|  |             | 排放速率<br>(kg/h)  |            |     |     |     | —        | /        |
|  | 苯乙烯         | 排放浓度<br>(mg/m³) |            |     |     |     | —        | /        |
|  |             | 排放速率<br>(kg/h)  |            |     |     |     | —        | /        |
|  | 臭气浓度 (无量纲)  |                 |            |     |     |     | —        | /        |
| 废气<br>(DA001)<br>处理后<br>排放口  | 标干流量 (m³/h) |                 |            |     |     |     | —        | /        |
|  | 非甲烷<br>总烃   | 排放浓度<br>(mg/m³) |            |     |     |     | 60       | 达标       |
|  |             | 排放速率<br>(kg/h)  |            |     |     |     | —        | /        |
|  | VOCs        | 排放浓度<br>(mg/m³) |            |     |     |     | 100      | 达标       |
|  |             | 排放速率<br>(kg/h)  |            |     |     |     | —        | /        |
|  | 苯乙烯         | 排放浓度<br>(mg/m³) |            |     |     |     | 20       | 达标       |
|  |             | 排放速率<br>(kg/h)  |            |     |     |     | —        | /        |
|  | 臭气浓度 (无量纲)  |                 |            |     |     |     | 2000     | 达标       |
| 排气筒高度  |             |                 | 15m        |     |     |     |          |          |
| 备注: 1、处理设施及运行状况: 二级活性炭, 运行正常;<br>2、非甲烷总烃、苯乙烯标准限值执行《合成树脂工业污染物排放标准》(GB 31572-2015) 及其修改单表 5 大气污染物特别排放限值, VOCs 标准限值执行《固定污染源挥发性有机物综合排放标准》(DB44/2367-2022) 表 1 挥发性有机物排放限值, 臭气浓度标准限值执行《恶臭污染物排放标准》(GB 14554-93) 表 2 恶臭污染物排放标准值;<br>3、“—”表示执行标准不对该项目作限值要求, “/”表示无相关信息;<br>4、“ND”表示检测结果低于检出限。 |             |                 |            |     |     |     |          |          |

广东中辰检测技术有限公司制 (2024)

表 4.2 有组织排放废气检测结果 (2)

| 检测点位  | 检测项目                     |                              | 检测结果       |     |     |     | 标准<br>限值 | 结果<br>评价 |
|---|--------------------------|------------------------------|------------|-----|-----|-----|----------|----------|
|   |                          |                              | 2025.05.16 |     |     |     |          |          |
|   |                          |                              | 第一次        | 第二次 | 第三次 | 第四次 |          |          |
| 废气<br>(DA001)<br>处理前<br>采样口   | 标干流量 (m <sup>3</sup> /h) |                              |            |     |     |     | —        | /        |
|   | 非甲烷<br>总烃                | 排放浓度<br>(mg/m <sup>3</sup> ) |            |     |     |     | —        | /        |
|   |                          | 排放速率<br>(kg/h)               |            |     |     |     | —        | /        |
|   | VOCs                     | 排放浓度<br>(mg/m <sup>3</sup> ) |            |     |     |     | —        | /        |
|   |                          | 排放速率<br>(kg/h)               |            |     |     |     | —        | /        |
|   | 苯乙烯                      | 排放浓度<br>(mg/m <sup>3</sup> ) |            |     |     |     | —        | /        |
|   |                          | 排放速率<br>(kg/h)               |            |     |     |     | —        | /        |
|   | 臭气浓度 (无量纲)               |                              |            |     |     |     | —        | /        |
| 废气<br>(DA001)<br>处理后<br>排放口   | 标干流量 (m <sup>3</sup> /h) |                              |            |     |     |     | —        | /        |
|   | 非甲烷<br>总烃                | 排放浓度<br>(mg/m <sup>3</sup> ) |            |     |     |     | 60       | 达标       |
|   |                          | 排放速率<br>(kg/h)               |            |     |     |     | —        | /        |
|   | VOCs                     | 排放浓度<br>(mg/m <sup>3</sup> ) |            |     |     |     | 100      | 达标       |
|   |                          | 排放速率<br>(kg/h)               |            |     |     |     | —        | /        |
|   | 苯乙烯                      | 排放浓度<br>(mg/m <sup>3</sup> ) |            |     |     |     | 20       | 达标       |
|   |                          | 排放速率<br>(kg/h)               |            |     |     |     | —        | /        |
|   | 臭气浓度 (无量纲)               |                              |            |     |     |     | 2000     | 达标       |
| 排气筒高度   |                          |                              |            |     |     |     |          |          |
| 备注: 1、处理设施及运行状况: 二;<br>2、非甲烷总烃、苯乙烯标准限值执行《合成树脂工业污染物排放标准》(GB 31572-2015)及其修改单表 5 大气污染物特别排放限值, VOCs 标准限值执行《固定污染源挥发性有机物综合排放标准》(DB44/2367-2022)表 1 挥发性有机物排放限值, 臭气浓度标准限值执行《恶臭污染物排放标准》(GB 14554-93)表 2 恶臭污染物排放标准值;<br>3、“—”表示执行标准不对该项目作限值要求, “/”表示无相关信息;<br>4、“ND”表示检测结果低于检出限。 |                          |                              |            |     |     |     |          |          |

广东中辰检测技术有限公司制 (2024)

表 4.3 无组织排放废气检测结果 (1)

| 检测点位                     | 检测项目                              | 检测结果            |         |         |                 |         |         | 标准<br>限值 | 结果<br>评价 |
|--------------------------|-----------------------------------|-----------------|---------|---------|-----------------|---------|---------|----------|----------|
|                          |                                   | 采样日期：2025.05.15 |         |         | 采样日期：2025.05.16 |         |         |          |          |
|                          |                                   | 第一<br>次         | 第二<br>次 | 第三<br>次 | 第一<br>次         | 第二<br>次 | 第三<br>次 |          |          |
| 厂界无组织<br>废气上风向<br>参照点 A1 | 非甲烷总<br>烃<br>(mg/m <sup>3</sup> ) |                 |         |         |                 |         |         | /        |          |
| 厂界无组织<br>废气下风向<br>监控点 A2 | 非甲烷总<br>烃<br>(mg/m <sup>3</sup> ) |                 |         |         |                 |         |         | /        |          |
| 厂界无组织<br>废气下风向<br>监控点 A3 | 非甲烷总<br>烃<br>(mg/m <sup>3</sup> ) |                 |         |         |                 |         |         | /        |          |
| 厂界无组织<br>废气下风向<br>监控点 A4 | 非甲烷总<br>烃<br>(mg/m <sup>3</sup> ) |                 |         |         |                 |         |         | /        |          |
| 周界外浓度<br>最大值             | 非甲烷总<br>烃<br>(mg/m <sup>3</sup> ) |                 |         |         |                 |         |         | 达标       |          |
| 厂界无组织<br>废气上风向<br>参照点 A1 | VOCs<br>(mg/m <sup>3</sup> )      |                 |         |         |                 |         |         | /        |          |
| 厂界无组织<br>废气下风向<br>监控点 A2 | VOCs<br>(mg/m <sup>3</sup> )      |                 |         |         |                 |         |         | /        |          |
| 厂界无组织<br>废气下风向<br>监控点 A3 | VOCs<br>(mg/m <sup>3</sup> )      |                 |         |         |                 |         |         | /        |          |
| 厂界无组织<br>废气下风向<br>监控点 A4 | VOCs<br>(mg/m <sup>3</sup> )      |                 |         |         |                 |         |         | /        |          |
| 周界外浓度<br>最大值             | VOCs<br>(mg/m <sup>3</sup> )      |                 |         |         |                 |         |         | /        |          |
| 厂界无组织<br>废气上风向<br>参照点 A1 | 颗粒物<br>(mg/m <sup>3</sup> )       |                 |         |         |                 |         |         | /        |          |
| 厂界无组织<br>废气下风向<br>监控点 A2 | 颗粒物<br>(mg/m <sup>3</sup> )       |                 |         |         |                 |         |         | /        |          |
| 厂界无组织<br>废气下风向<br>监控点 A3 | 颗粒物<br>(mg/m <sup>3</sup> )       |                 |         |         |                 |         |         | /        |          |
| 厂界无组织<br>废气下风向<br>监控点 A4 | 颗粒物<br>(mg/m <sup>3</sup> )       |                 |         |         |                 |         |         | /        |          |
| 周界外浓度<br>最大值             | 颗粒物<br>(mg/m <sup>3</sup> )       |                 |         |         |                 |         |         | 达标       |          |

广东中辰检测技术有限公司制 (2024)

续上表：

| 检测点位  | 检测项目                          | 检测结果            |         |         |                 |         |         | 标准<br>限值 | 结果<br>评价 |
|---|-------------------------------|-----------------|---------|---------|-----------------|---------|---------|----------|----------|
|   |                               | 采样日期：2025.05.15 |         |         | 采样日期：2025.05.16 |         |         |          |          |
|   |                               | 第一<br>次         | 第二<br>次 | 第三<br>次 | 第一<br>次         | 第二<br>次 | 第三<br>次 |          |          |
| 厂区内监控<br>点 A5   | 非甲烷总烃<br>(mg/m <sup>3</sup> ) | 0.42            | 0.39    | 0.41    | 0.43            | 0.41    | 0.43    | 6        | 达标       |
| 备注：1、厂界非甲烷总烃、颗粒物标准限值执行《合成树脂工业污染物排放标准》（GB 31572-2015，含 2024 修改单）表 9 企业边界大气污染物浓度限值；厂区内非甲烷总烃标准限值执行广东省地方标准《固定污染源挥发性有机物综合排放标准》（DB 44/2367-2022）表 3 厂区内 VOCs 无组织排放限值；<br>2、“——”表示执行标准不对该项目作限值要求，“/”表示无相关信息。 |                               |                 |         |         |                 |         |         |          |          |

表 4.3 无组织排放废气检测结果（2）

| 检测点位                     | 检测项目                        | 检测结果            |         |         |                 |         |         | 标准<br>限值 | 结果<br>评价 |
|--------------------------|-----------------------------|-----------------|---------|---------|-----------------|---------|---------|----------|----------|
|                          |                             | 采样日期：2025.05.15 |         |         | 采样日期：2025.05.16 |         |         |          |          |
|                          |                             | 第一<br>次         | 第二<br>次 | 第三<br>次 | 第一<br>次         | 第二<br>次 | 第三<br>次 |          |          |
| 厂界无组织<br>废气上风向<br>参照点 A1 | 苯乙烯<br>(mg/m <sup>3</sup> ) |                 |         |         |                 |         |         |          |          |
| 厂界无组织<br>废气下风向<br>监控点 A2 | 苯乙烯<br>(mg/m <sup>3</sup> ) |                 |         |         |                 |         |         |          |          |
| 厂界无组织<br>废气下风向<br>监控点 A3 | 苯乙烯<br>(mg/m <sup>3</sup> ) |                 |         |         |                 |         |         |          |          |
| 厂界无组织<br>废气下风向<br>监控点 A4 | 苯乙烯<br>(mg/m <sup>3</sup> ) |                 |         |         |                 |         |         |          |          |
| 周界外浓度<br>最大值             | 苯乙烯<br>(mg/m <sup>3</sup> ) |                 |         |         |                 |         |         |          |          |
| 厂界无组织<br>废气上风向<br>参照点 A1 | 臭气浓度<br>(无量<br>纲)           |                 |         |         |                 |         |         |          |          |
| 厂界无组织<br>废气下风向<br>监控点 A2 | 臭气浓度<br>(无量<br>纲)           |                 |         |         |                 |         |         |          |          |
| 厂界无组织<br>废气下风向<br>监控点 A3 | 臭气浓度<br>(无量<br>纲)           |                 |         |         |                 |         |         |          |          |
| 厂界无组织<br>废气下风向<br>监控点 A4 | 臭气浓度<br>(无量<br>纲)           |                 |         |         |                 |         |         |          |          |

续上表：

| 检测点位         | 检测项目              | 检测结果            |             |             |             |                 |             |             |             | 标准<br>限值 | 结果<br>评价 |
|--------------|-------------------|-----------------|-------------|-------------|-------------|-----------------|-------------|-------------|-------------|----------|----------|
|              |                   | 采样日期：2025.05.15 |             |             |             | 采样日期：2025.05.16 |             |             |             |          |          |
|              |                   | 第<br>一<br>次     | 第<br>二<br>次 | 第<br>三<br>次 | 第<br>四<br>次 | 第<br>一<br>次     | 第<br>二<br>次 | 第<br>三<br>次 | 第<br>四<br>次 |          |          |
| 周界外浓度<br>最大值 | 臭气浓度<br>(无量<br>纲) | 12              | 11          | 12          | 12          | 11              | 12          | 11          | 11          | 20       | 达标       |

备注：1、标准限值执行《恶臭污染物排放标准》（GB 14554-93）表 1 恶臭污染物厂界标准值（二级新改扩建）；  
2、“—”表示执行标准不对该项目作限值要求，“/”表示无相关信息；  
3、“ND”表示检测结果低于检出限。

表 4.4 厂界环境噪声检测结果

| 检测点位            | 测定时间 | 主要声<br>源 | 检测结果 Leq[dB (A)]    |                     | 标准限值<br>Leq[dB (A)] | 结果<br>评价 |
|-----------------|------|----------|---------------------|---------------------|---------------------|----------|
|                 |      |          | 检测日期：<br>2025.05.15 | 检测日期：<br>2025.05.16 |                     |          |
| 厂界外北面<br>1米处 N1 | 昼间   | 工业       |                     |                     |                     | 达标       |
|                 | 夜间   | 工业       |                     |                     |                     | 达标       |
| 厂界外西面<br>1米处 N2 | 昼间   | 工业       |                     |                     |                     | 达标       |
|                 | 夜间   | 工业       |                     |                     |                     | 达标       |
| 厂界外南面<br>1米处 N2 | 昼间   | 工业       |                     |                     |                     | 达标       |
|                 | 夜间   | 工业       |                     |                     |                     | 达标       |
| 厂界外东面<br>1米处 N2 | 昼间   | 工业       |                     |                     |                     | 达标       |
|                 | 夜间   | 工业       |                     |                     |                     | 达标       |

备注：1、标准限值执行《工业企业厂界环境噪声排放标准》（GB 12348-2008）3类标准限值。

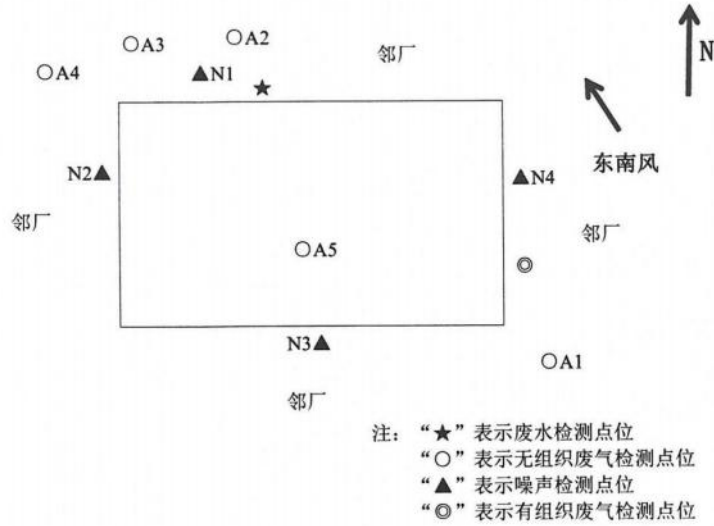
广东中辰检测技术有限公司制（2024）

表 4.5 气象参数一览表

| 样品类别  | 日期         | 频次  | 气温 | 气压 | 相对湿度 | 风向 | 风速 | 天气状况 |
|-------|------------|-----|----|----|------|----|----|------|
| 废水    | 2025.05.15 | 第一次 |    |    |      |    |    | 晴    |
|       |            | 第二次 |    |    |      |    |    | 晴    |
|       |            | 第三次 |    |    |      |    |    | 晴    |
|       |            | 第四次 |    |    |      |    |    | 晴    |
|       | 2025.05.16 | 第一次 |    |    |      |    |    | 晴    |
|       |            | 第二次 |    |    |      |    |    | 晴    |
|       |            | 第三次 |    |    |      |    |    | 晴    |
|       |            | 第四次 |    |    |      |    |    | 晴    |
| 有组织废气 | 2025.05.15 | 第一次 |    |    |      |    |    | 晴    |
|       |            | 第二次 |    |    |      |    |    | 晴    |
|       |            | 第三次 |    |    |      |    |    | 晴    |
|       |            | 第四次 |    |    |      |    |    | 晴    |
|       | 2025.05.16 | 第一次 |    |    |      |    |    | 晴    |
|       |            | 第二次 |    |    |      |    |    | 晴    |
|       |            | 第三次 |    |    |      |    |    | 晴    |
|       |            | 第四次 |    |    |      |    |    | 晴    |
| 无组织废气 | 2025.05.15 | 第一次 |    |    |      |    |    | 晴    |
|       |            | 第二次 |    |    |      |    |    | 晴    |
|       |            | 第三次 |    |    |      |    |    | 晴    |
|       |            | 第四次 |    |    |      |    |    | 晴    |
|       | 2025.05.16 | 第一次 |    |    |      |    |    | 晴    |
|       |            | 第二次 |    |    |      |    |    | 晴    |
|       |            | 第三次 |    |    |      |    |    | 晴    |
|       |            | 第四次 |    |    |      |    |    | 晴    |
| 噪声    | 2025.05.15 | 昼间  |    |    |      |    |    | 晴    |
|       |            | 夜间  |    |    |      |    |    | 晴    |
|       | 2025.05.16 | 昼间  |    |    |      |    |    | 晴    |
|       |            | 夜间  |    |    |      |    |    | 晴    |

广东中辰检测技术有限公司制（2024）

### 5. 采样布点及示意图



### 6. 现场采样照片



|   |   |  |
|---|---|--|
|    |    |    |
| 厂界无组织废气上风向参照点 A1  | 厂界无组织废气下风向监控点 A2  | 厂界无组织废气下风向监控点 A2   |
|   |   |   |
| 厂界无组织废气下风向监控点 A4  | 厂区内监控点 A5   | 厂界外北面 1 米处 N1  |
|  |  |  |
| 厂界外西面 1 米处 N2   | 厂界外南面 1 米处 N2   | 厂界外东面 1 米处 N2  |

广东中辰检测技术有限公司制 (2024)

### 7. 检测分析方法及仪器

检测分析方法及使用仪器见表 7.1。

表 7.1 检测分析方法和使用仪器一览表

| 检测项目          | 检测方法及编号   | 设备信息                  | 检出限/定量限               |
|---------------|---|-----------------------|-----------------------|
| 悬浮物           | 《水质 悬浮物的测定 重量法》<br>GB/T 11901-1989                                  | 万分之一天平<br>BSA224S     | /                     |
| pH 值          | 《水质 pH 值的测定 电极法》<br>HJ 1147-2020                                    | pH 计<br>PHS-3C        | /                     |
| 化学需氧量         | 《水质 化学需氧量的测定 重铬酸盐法》<br>HJ 828—2017                                  | 滴定管 50ml              | 4mg/L                 |
| 五日生化需氧量       | 《水质 五日生化需氧量 (BOD <sub>5</sub> ) 的测定 稀释与接种法》<br>HJ 505-2009          | 生化培养箱<br>SPX-250B-Z   | 0.5mg/L               |
| 氨氮            | 《水质 氨氮的测定 纳氏试剂分光光度法》<br>HJ 535-2009                                 | 紫外-可见分光光度计<br>UV-6000 | 0.025mg/L             |
| 动植物油          | 《水质 石油类和动植物油类的测定 红外分光光度法》<br>HJ 637-2018                            | 红外分光测油仪<br>OIL480     | 0.06mg/L              |
| 非甲烷总烃 (有组织废气) | 《固定污染源废气总烃、甲烷和非甲烷总烃的测定气相色谱法》<br>HJ 38-2017                          | 气相色谱仪<br>GC-2010plus  | 0.07mg/m <sup>3</sup> |
| VOCs (有组织废气)  | 《家具制造行业挥发性有机化合物排放标准》<br>DB 44/814-2010 附录 D VOCs 监测方法               | 气相色谱仪<br>GC-2010plus  | 0.01mg/m <sup>3</sup> |
| 苯乙烯 (有组织废气)   | 《空气和废气监测分析方法》(第四版增补版) 国家环境保护总局 2003 年活性炭吸附二硫化碳解吸气相色谱法 (B) 6.2.1 (1) | 气相色谱仪<br>GC-2010Pro   | 10μg/m <sup>3</sup>   |
| 臭气浓度 (有组织废气)  | 《环境空气和废气臭气的测定 三点比较式臭袋法》<br>HJ1262-2022                              | /                     | 10 (无量纲)              |
| 非甲烷总烃 (无组织废气) | 《环境空气 总烃、甲烷和非甲烷总烃的测定 直接进样-气相色谱法》<br>HJ 604-2017                     | 气相色谱仪<br>9790II       | 0.07mg/m <sup>3</sup> |
| VOCs (无组织废气)  | 《家具制造行业挥发性有机化合物排放标准》<br>DB 44/814-2010 附录 D VOCs 监测方法               | 气相色谱仪<br>GC-2010plus  | 0.01mg/m <sup>3</sup> |
| 颗粒物 (无组织废气)   | 《环境空气 总悬浮颗粒物的测定 重量法》<br>HJ 1263-2022                                | 万分之一天平<br>BSA224S     | 168μg/m <sup>3</sup>  |
| 苯乙烯 (无组织废气)   | 《空气和废气监测分析方法》(第四版增补版) 国家环境保护总局 2003 年活性炭吸附二硫化碳解吸气相色谱法 (B) 6.2.1 (1) | 气相色谱仪<br>GC-2010Pro   | 10μg/m <sup>3</sup>   |
| 臭气浓度 (无组织废气)  | 《环境空气和废气臭气的测定 三点比较式臭袋法》<br>HJ1262-2022                              | /                     | 10 (无量纲)              |
| 厂界环境噪声        | 工业企业厂界环境噪声排放标准<br>GB 12348-2008                                     | 多功能声级计<br>AWA5688 型   | /                     |

\*\*\*报告结束\*\*\*

## 附件 2：排污登记回执

### 固定污染源排污登记回执

登记编号：91440703MA55RTT60L001Z

排污单位名称：江门市蓬江区海诚塑胶制品有限公司  
生产经营场所地址：广东省江门市蓬江区杜阮镇金源路5号  
2幢1层101室  
统一社会信用代码：91440703MA55RTT60L  
登记类型：首次 延续 变更  
登记日期：2025年06月16日  
有效期：2025年06月16日至2030年06月15日



#### 注意事项：

- （一）你单位应当遵守生态环境保护法律法规、政策、标准等，依法履行生态环境保护责任和义务，采取措施防治环境污染，做到污染物稳定达标排放。
- （二）你单位对排污登记信息的真实性、准确性和完整性负责，依法接受生态环境保护检查和社会公众监督。
- （三）排污登记表有效期内，你单位基本情况、污染物排放去向、污染物排放执行标准以及采取的污染防治措施等信息发生变动的，应当自变动之日起二十日内进行变更登记。
- （四）你单位若因关闭等原因不再排污，应及时注销排污登记表。
- （五）你单位因生产规模扩大、污染物排放量增加等情况需要申领排污许可证的，应按规定及时提交排污许可证申请表，并同时注销排污登记表。
- （六）若你单位在有效期满后继续生产运营，应于有效期满前二十日内进行延续登记。



更多资讯，请关注“中国排污许可”官方公众微信号



江门市中润环保科技有限公司

# 危险废物处理服务合同

合同编号：ZRKJ-2025-06-248

甲 方：江门市蓬江区海诚塑胶制品有限公司

乙 方：江门市中润环保科技有限公司



## 江门市中润环保科技有限公司

根据《中华人民共和国环境保护法》、《中华人民共和国固体废物污染环境防治法》和《广东省固体废物污染环境防治条例》等环境保护法律、法规的规定，甲方在生产过程中所产生的危险废物，不可随意排放、转移。乙方是从事危险废物处理的专业机构，依法取得了环境保护行政主管部门颁发《危险废物经营许可证》。乙方受甲方委托，负责处理甲方产生的危险废物，为确保双方合法权益，维护正常合作，特签订如下合同。

### 一、甲方委托乙方处理的危险废物种类、数量、期限及收运地址、场所

#### 1.1、甲方委托乙方处理的危险废物种类、数量情况如下：

| 序号 | 废物代码       | 废物名称    | 包装方式 | 数量（吨）  |
|----|------------|---------|------|--------|
| 1  | 900-039-49 | 废活性炭    | 袋装   | 1.129  |
| 2  | 900-041-49 | 含油抹布及手套 | 袋装   | 0.002  |
| 3  | 900-214-08 | 废机油     | 桶装   | 0.0005 |
|    | 以下空白       |         |      |        |
|    |            |         |      |        |
|    |            |         |      |        |
|    |            |         |      |        |
|    |            |         |      |        |
|    |            |         |      |        |
| 合计 |            |         |      | 1.1315 |

1.2、本合同期限自 2025 年 06 月 20 日至 2026 年 06 月 19 日止。

1.3、甲方指定的收运地址、场所：【江门市蓬江区杜阮镇金源路 5 号 2 幢 1 层 101 室】

1.4、废物处理价格、运输装卸费用详见收费价格附表。

### 二、甲方义务

2.1、甲方在合同有效期内将合同约定的废物连同废物包装物交予乙方处理，合同有效期内如非因乙方单方面原因导致不能按期执行收运，在未经得乙方同意的情况下，甲方不得擅自处理或交由第三方处理。如因乙方单方面原因无法按期收运的，双方另行协商收运时间，但若重新确定收运时间后，乙方仍无法按期执行收运的，甲方可自行处理或交由第三方处理。

2.2、各种袋装、桶装、纸箱装废物应严格按不同品种分别包装、存放，不可混入其它杂物，并贴上标签，标签上注明：单位名称代号、废物详细名称、毒性、紧急处置措施、重量、日期等。

2.3、保证废物包装物完好、结实并封口严密，防止所盛装的废物泄露或渗漏。除非双方书面约定废物采用散装方式进行收运，否则甲方应根据物质相容性的原理选择合适材质的包装物（即废物不与包装物发生化学反应），并确保包装物完好、结实并封口严密，废物装载体积不得超过包装物最大容积的 80%，以防止所盛装的废物泄露或渗漏。甲方需应将待处理废物集中摆放，以方便装车。

2.4、甲方须按照《中华人民共和国固体废物污染环境防治法》等法律法规的要求，负责向相关环保机关办理危险废物转移手续，并向乙方提供相关备案/审批批准证明。

2.5、甲方保证提供给乙方的危险废物不出现下列异常情况：

2.5.1、品种未列入本合同范围，即废物种类超出本合同约定的危险废物种类范围，或危险废物中混杂有生活垃圾或其他垃圾或其他固体废物，特别是含有爆炸性物质、放射性物质、多氯联苯、氰化物、含砷物质、汞标准物质等高危、剧毒物质；

2.5.2、标识不规范或错误；

2.5.3、包装破损或密封不严；

2.5.4、两类或两类以上废物混合装入同一容器内，或者将废物与其它物品混合装入同一容器（即混合其他液体或物体在危险废物中：包括掺杂水或其他固体物品在危险废物当中等）；

2.5.5、污泥含水率大于 75%或有游离水溢出；

2.5.6、其他违反危险废物包装、储存、运输的国家标准、行业标准的异常情况；

2.6、甲方提供废物装车所需的叉车协助乙方现场装车使用。

### 三、乙方义务

3.1、乙方负责安排运输车辆和装卸人员，接到甲方电话通知后按约定一致的时间，到甲方指定收运地址、场所收取废物。

3.2、废物运输及处理过程中，应符合国家法律规定的环保和消防要求或标准。

3.3、乙方安排的收运车辆及司机与装卸员工，在甲方厂区内应文明作业，遵守甲方的安全卫生制度。

3.4、自行解决处理上述废物所需的必要条件，但甲方存在本合同 2.5 条情况的除外。

#### 四、《广东省固体废物管理信息平台》的申报和收运事项要求

4.1、甲方转移到乙方处理的废物必须是双方合同约定的转移废物种类，且不得超过双方合同约定的废物数量，并经甲方所属管辖的环保行政部门在《广东省固体废物管理信息平台》审核批准转移的危险废物；甲方需派专人办理网上《广东省固体废物管理信息平台》注册、废物转移申报、台账等日常工作。

4.2、甲方负责把危险废物分类标识、规范包装并协助收运；甲方需要指定一名废物发运人，对接乙方的废物收运工作，甲方的发运人负责向乙方收运联系人发送收运通知（所有的收运通知需通过《广东省固体废物管理信息平台》）向乙方发送“危险废物转移联单”申请），收运完成后，具体接收的废物类别、数量以《广东省固体废物管理信息平台》双方确认的数据为准，没有通过《广东省固体废物管理信息平台》的收运通知，乙方拒绝派车接收危险废物。

4.3、若甲方产废量预计会超出合同约定数量或有新增危险废物的，需乙方继续转移接收的，需经双方商议达成一致意见后重新签订补充合同，同时甲方本年度的“年度备案”变更申请，需经甲方所属管辖的环保行政部门在《广东省固体废物管理信息平台》审核批准后，乙方才能安排收运转移废物。

#### 五、废物计量及交接事项

5.1、废物计量按下列任一方式进行：

①在甲方厂内或第三方公称单位过磅称重，费用由甲方承担；②用乙方地磅免费称重。

5.2、双方交接废物时及交接之后，必须认真填写《广东省固体废物管理信息平台危险废物转移电子联单》各栏目内容并于废物交接 2 天后登陆《广东省固体废物管理信息平台》确认联单数量是否与实际转移量相符，如不符合，应及时联系乙方危险废物交接负责人，以便双方及时核对处理；如与实际转移量相符，甲方应点击“确认联单数量”，以结束电子联单流程。确认后的电子联单作为双方核对废物种类、数量及收费的凭证。

5.3、检验方法：

5.3.1、乙方在交接废物后根据生产排期对废物进行检验。

5.3.2、乙方在验收中，如发现废物的品质标准不合规定或者甲方混杂其他废物的，应一面妥为保管，一面在检验后 5 个工作日内向甲方提出书面异议。

5.3.3、检验不合格的货物经双方达成书面的处理意见后，乙方按合同规定出具对账单给甲方确认，甲方应在 5 个工作日内进行确认。

5.4、待处理废物的环境污染责任：在乙方签收并且双方对联单内容进行确认之前的环境污染问题，由甲方负责，甲方交乙方签收并且双方对联单内容进行确认之后的环境污染问题，由乙方负责。

5.5、合同有效期内如一方因生产故障或不可抗拒原因停顿，应及时通知另一方，以便采取相应的应急措施。

#### 六、违约责任

6.1、任何一方违反本合同的约定，守约方有权要求违约方停止并纠正违约行为，若守约方通知后，违约方仍不改正，守约方有权终止或解除合同且不视为违约，因此给守约方造成的经济损失由违约方予以赔偿。

6.2、任何一方无正当理由提前终止或者解除合同的，应赔偿对方因此而造成的全部损失。

6.3、甲方所交付的危险废物不符合本合同约定品质的，乙方有权拒绝收运；对乙方已经收运的不符合本合同约定品质的危险废物，乙方也可就不符合本合同约定品质的危险废物处理费用另定单价，经双方商议同意后，由乙方负责处理；若甲方将上述不符合本合同约定品质的危险废物转交给第三方处理或者由甲方自行处理，因此而产生的全部费用及法律责任（包括但不限于环境污染责任）由甲方承担。

6.4、若甲方隐瞒或欺骗乙方工作人员，使本合同第 2.5.1~2.5.6 条的异常废物交付给乙方，造成乙方运输、贮存、处理废物时出现困难、事故的，乙方有权拒收或将该批废物返还给甲方，并要求甲方赔偿因此而造成的全部经济损失（包括分析检测费、处理工艺研发费、废物处理费、运输费、事故处理费、人工费等），并按该批次废物处理费的 30%向乙方支付违约金，以及承担乙方维权所产生的合理费用（包括但不限于诉讼费、保全费、律师费、诉讼保全担保保险费、差旅费、通讯费、调查取证费用等）及其他相应的法律责任，乙方可从甲方已支付的费用中扣除前述经济损失及违约金，甲方不得提出异议。乙方有权根据有关环境保护法律、法规的规定上报环境保护行政主管部门；若发生特殊情况，在不影响乙方处理的情况下，甲乙双方须先交代真实情况后，再协商处



## 江门市中润环保科技有限公司

理。

6.5、在合同存续期间，甲方未征得乙方书面同意将双方合同约定的危险废物连同包装物自行处理、挪作他用或转交第三方处理，乙方有权依法追究甲方的违约责任（包括但不限于要求甲方赔偿乙方全部经济损失、并按该批次废物处理费的30%向乙方支付违约金）外，还可根据有关环境保护法律、法规的规定上报环境保护行政主管部门。乙方不承担由此产生的经济损失及相应法律责任。

### 七、保密条款

7.1、任何一方对于因本合同（含附表）的签署和履行而知悉的对方的任何商业信息，包括但不限于处理的废物种类、名称、数量、价格及技术方案等，未征得双方同意的，均不得向任何第三方透露（将商业信息提交环保行政主管部门审查的除外）。

7.2、一方违反上述保密义务造成另一方损失的，应赔偿另一方因此而产生的实际损失。

### 八、免责事由

8.1、若在本合同有效期内发生不可抗力事件或因政策法律变动，导致一方不能履行合同的，应在有关事件或原因发生之日起三日内向对方书面通知不能履行或者需要延期履行、部分履行的理由。

8.2、在取得相关证明或征得对方同意后，本合同可以不履行或者延期履行、部分履行，并免于承担违约责任。

8.3、若乙方的危险废物经营许可证、营业执照等资质期限届满，乙方应在规定期限前申请办理新证，原证期限届满之日至新证出具之日，乙方可中止提供收运服务，合同服务期限自新证出具之日起相应顺延。

### 九、争议解决方式

9.1、本合同在履行过程中若发生争议，双方应友好协商解决，协商成立的可签订补充协议，补充协议与本合同约定不一致的，以补充协议约定的内容为准。

9.2、若经协商无法达成一致意见，任何一方可将争议事项提交给乙方所在地人民法院诉讼解决。

### 十、通知及送达

10.1、甲乙双方的通讯地址以营业执照登记的地址或本合同约定的地址为准，一方向对方发出的书面通知，须按对方的有效地址寄出。

10.2、一方向另一方以邮政特快专递（EMS）、顺丰速运发出的通知，自发出之日起三个工作日内，视为另一方已经接收并知道。

### 十一、合同文本、生效及其他

11.1、以下文件为本合同的有效组成部分，与本合同具有同等效力。

11.1.1、双方签订的补充协议及收费价格附表。

11.2、本合同未尽事宜可经双方协商解决或另行补充，其余按《中华人民共和国民法典》和有关环保法律、法规执行。

11.3、本合同一式贰份，自双方盖章生效，甲乙双方各执壹份。

11.4、本合同期满前一个月，双方可根据实际情况协商续期事宜。

十二、乙方服务质量监督电话：13702544922

（以下无正文）

甲方盖章  
公司

日期：

与限

乙方盖章：江门市中润环

日期：



# 江门市中润环保科技有限公司

收费价格附表：（注：此合同附表包含双方商业机密，仅限于内部存档，不得向外提供。）

## 一. 甲方危险废物清单收费价格

| 序号 | 废物代码       | 废物名称    | 包装方式 | 数量 (吨) | 形态 | 超出合同里处理费 (元/吨) (乙方收费) |
|----|------------|---------|------|--------|----|-----------------------|
| 1  | 900-039-49 | 废活性炭    | 袋装   | 1.129  | 固态 | 10000                 |
| 2  | 900-041-49 | 含油抹布及手套 | 袋装   | 0.002  | 固态 | 10000                 |
| 3  | 900-214-08 | 废机油     | 桶装   | 0.0005 | 液态 | 10000                 |
|    | 以下空白       |         |      |        |    |                       |
| 合计 |            |         |      | 1.1315 |    |                       |

备注：

1. 合同合计总价为人民币: 5600 元 (大写: 人民币 伍仟陆佰 元整)。
2. 以上价格含 1 次运输费, 超出的运输费为 2000 元/车次, 由甲方支付。
3. 甲方需要按照环保相关的法律、法规及规范化管理要求自行分类并包装好废物, 达不到规范包装要求的, 乙方有权拒绝收运且乙方不承担违约责任, 若因甲方的废弃物未分类包装好或违反包装要求而造成乙方空车运输的, 乙方有权追究甲方的违约责任, 同时甲方应支付运输费、人工费给乙方。
4. 废物包装容器不作退还, 重量不作扣减。
5. 以上所约定的超出合同里废物处理费用只针对因装货不确定性的客观原因而导致的危险废物收运超量计价收费。

对应主合同编号: ZRKJ-2025-06-248

## 二、付款方式

1. 甲乙双方合同签订完成后, 甲方需在十个工作日内以银行汇款转账形式全额一次性支付合同款项, 该款项在合同有效期内作为废物处理费 (废物包年处理费) 抵扣使用, 逾期不作退还, 将作为咨询服务费。乙方收到本合同款项前, 乙方有权拒绝甲方处理危险废物的要求, 乙方不构成违约。
2. 甲方因装货不确定性的客观原因而导致的危险废物收运超量计价收费按上述单价、付款方式执行。
3. 乙方账户资料:

名称: 【江门市中润环保科技有限公司】

地址及电话: 【江门市蓬江区棠下镇金桐八路 3 号 5 栋之二、三、四 13702544822】

收款开户银行名称: 【中国建设银行股份有限公司江门凤山支行】

收款开户银行账号: 【4405 0167 0257 0000 1073】

(以下无正文)

甲方盖章: 江门市蓬江区海诚塑胶制品有限公司

乙方盖章: 江门市

收运联系人

收运联系人:

联系电话:

联系电话:

日期: 2

日期:

附件 5：现场照片



废气治理设施（二级活性炭）



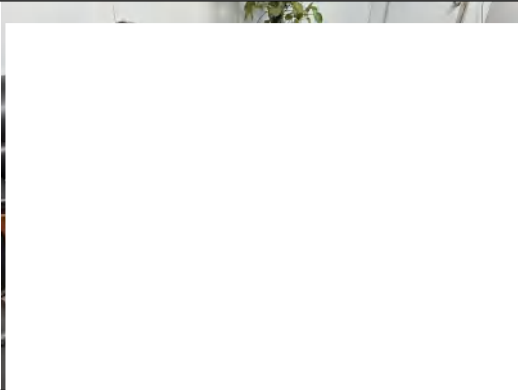
排气筒（DA001）



危废仓及标识牌



危废仓防腐防渗措施



验收会议现场图